



# АТОЛ Онлайн

---

## Описание протокола

Версия сервиса v4

Версия документа 5.23

Листов 107

## Версии документа

Таблица 1. Версии документа

Версия	Дата	Предмет изменения
5.14	15.05.2023	Актуализированы коды ошибок при работе с ККТ в разделе 8.2.
5.15	29.05.2023	<ol style="list-style-type: none"> <li>1. Скорректировано описание ошибки NotSupportedGroupCodeForProtocol.</li> <li>2. Из описания сервиса удалено упоминание о версии 3 сервиса АО, т.к. данная версия больше не используется.</li> <li>3. Скорректирована обязательность поля inn (1226 ИНН поставщика) в разделе «Запрос для чеков расхода, прихода, возврата расхода, возврата прихода» согласно ФФД.</li> </ol>
5.16	19.11.2024	Добавлено значение «resort_fee» (туристический налог) для параметра payment_object.
5.17	17.12.2024	<p>В метод регистрации документа в параметры налогов vats и vat добавлены новые значения:</p> <ul style="list-style-type: none"> <li>• «vat5» – НДС чека по ставке 5%;</li> <li>• «vat7» – НДС чека по ставке 7%;</li> <li>• «vat105» – НДС чека по расчетной ставке 5/105;</li> <li>• «vat107» – НДС чека по расчетной ставке 7/107.</li> </ul>
5.18	19.06.2025	<p>В метод регистрации чека добавлены новые значения:</p> <ul style="list-style-type: none"> <li>• internet - Признак расчета в "Интернет" (тег 1125)</li> <li>• cashless_payments - сведения об оплате безналичными (тег 1235), включающий: <ul style="list-style-type: none"> <li>○ sum – Сумма оплаты безналичными (тег 1082)</li> <li>○ method – Признак способа оплаты безналичными (тег 1236)</li> <li>○ id – Идентификатор безналичной оплаты (тег 1237)</li> <li>○ additional_info – Дополнительные сведения о безналичной оплате (тег 1238)</li> </ul> </li> </ul> <p>В метод регистрации чека коррекции добавлено новое значение:</p> <ul style="list-style-type: none"> <li>• internet - Признак расчета в "Интернет" (тег 1125)</li> </ul>
5.19	12.08.2025	Актуализированы коды ошибок при работе с ККТ в разделе 8.2.
5.20	21.08.2025	<p>В метод регистрации чека коррекции добавлен тег 1008:</p> <ul style="list-style-type: none"> <li>• correction.client.email</li> <li>• correction.client.phone</li> </ul>
5.21	27.08.2025	Актуализированы схемы запросов на регистрацию чеков.
5.22	18.11.2025	<p>В метод регистрации документа в параметры налогов vats и vat добавлены новые значения:</p> <ul style="list-style-type: none"> <li>• «vat22» – НДС чека по ставке 22%;</li> <li>• «vat122» – НДС чека по расчетной ставке 22/122.</li> </ul>
5.23	09.12.2025	В схемах скорректированы ограничения на максимальную сумму чека и позиции.

## Оглавление

<b>1</b>	<b>НАЗНАЧЕНИЕ СЕРВИСА .....</b>	<b>7</b>
<b>2</b>	<b>СОСТАВНЫЕ ЭЛЕМЕНТЫ СЕРВИСА .....</b>	<b>8</b>
<b>3</b>	<b>АЛГОРИТМ ВЗАИМОДЕЙСТВИЯ С СЕРВЕРОМ .....</b>	<b>9</b>
<b>4</b>	<b>ВЕРСИИ СЕРВИСА .....</b>	<b>10</b>
<b>5</b>	<b>ВЕРСИЯ ФФД .....</b>	<b>11</b>
<b>6</b>	<b>ОПИСАНИЕ МЕТОДОВ .....</b>	<b>12</b>
6.1	АВТОРИЗАЦИЯ ПОЛЬЗОВАТЕЛЯ .....	12
	Описание .....	12
	Запрос .....	12
	Ответ на запрос .....	13
6.2	РЕГИСТРАЦИЯ ДОКУМЕНТА .....	14
	Описание .....	14
	Запрос .....	14
	Ответ на запрос .....	40
6.3	ПОЛУЧЕНИЕ РЕЗУЛЬТАТА ОБРАБОТКИ ДОКУМЕНТА .....	42
	Описание .....	42
	Запрос .....	42
	Ответ на запрос .....	43
<b>7</b>	<b>СХЕМЫ ПАКЕТОВ .....</b>	<b>46</b>
7.1	АВТОРИЗАЦИЯ ПОЛЬЗОВАТЕЛЯ .....	46
	Схема пакета POST запроса авторизации пользователя .....	46
	Схема пакета ответа на POST запрос авторизации пользователя .....	46
7.2	РЕГИСТРАЦИЯ ДОКУМЕНТА .....	47
	Схема пакета POST запроса регистрации документа с типом «Приход», «Расход», «Возврат прихода», «Возврат расхода» .....	47
	Схема пакета POST запроса регистрации документа с типом «Коррекция прихода», «Коррекция расхода» .....	55
	Схема пакета ответа на POST запрос регистрации документа .....	59
7.3	ПОЛУЧЕНИЕ РЕЗУЛЬТАТА ОБРАБОТКИ ДОКУМЕНТА .....	60
	Схема пакета с результатом обработки документа .....	60
7.4	ЕДИНАЯ СХЕМА ПАКЕТА ОТВЕТА С ОШИБКОЙ .....	62
<b>8</b>	<b>ОБЩИЙ СПИСОК ОШИБОК .....</b>	<b>63</b>
8.1	ОШИБКИ СЕРВИСА .....	63
8.2	ОШИБКИ ПРИ РАБОТЕ С ККТ .....	65

<b>9</b>	<b>ПРИМЕРЫ ИСПОЛЬЗОВАНИЯ ФФД 1.05</b>	<b>79</b>
9.1	СТАНДАРТНЫЙ СЛУЧАЙ	79
	Регистрация чека	79
9.2	ПОДАРОЧНАЯ КАРТА И ОПЛАТА ТОВАРА ПОДАРОЧНОЙ КАРТОЙ	80
	Регистрация покупки подарочной карты	80
	Регистрация покупки, оплаченной подарочной картой	81
9.3	ПОДАРОЧНАЯ КАРТА И ОПЛАТА ТОВАРА ПОДАРОЧНОЙ КАРТОЙ С ДОПЛАТОЙ	82
	Регистрация покупки подарочной карты	82
	Регистрация покупки, оплаченной подарочной картой с доплатой	83
9.4	ПОДАРОЧНАЯ КАРТА И ОПЛАТА ТОВАРА ПОДАРОЧНОЙ КАРТОЙ БЕЗ ВОЗВРАТА ОСТАТКА НОМИНАЛА ПОДАРОЧНОЙ КАРТЫ (СДАЧИ)	84
	Регистрация покупки подарочной карты	84
	Регистрация покупки, оплаченной подарочной картой без возврата остатка номинала подарочной карты (сдачи)	85
9.5	ПОДАРОЧНАЯ КАРТА И ЧАСТИЧНОЕ ИСПОЛЬЗОВАНИЕ НОМИНАЛА ПОДАРОЧНОЙ КАРТЫ	86
	Регистрация покупки подарочной карты	86
	Регистрация покупки товара и частичное использование номинала подарочной карты	87
9.6	ПРОДАЖА ТОВАРА В РАССРОЧКУ	88
	Регистрация чека на покупку 01.02.2017	89
	Регистрация чека на покупку 01.03.2017	90
	Регистрация чека на покупку 03.04.2017	90
9.7	ПРОДАЖА ТОВАРА С ИСПОЛЬЗОВАНИЕМ КРЕДИТНЫХ СРЕДСТВ	91
	Регистрация чека на покупку 01.02.2017	92
9.8	ВОЗВРАТ СТОИМОСТИ ОТКАЗА ОТ УСЛУГИ	93
	Регистрация чека при продаже услуги по перевозке пассажира	94
	Регистрация чека при возврате проездного билета по оказанию услуг по перевозке пассажира	95
	Регистрация чека при сборе за оформление возврата денежных средств по проездному билету за перевозку пассажира	95
9.9	ВОЗВРАТ СТОИМОСТИ ОТКАЗА ОТ УСЛУГИ	96
	Регистрация чека на покупку 01.02.2017	96
	Регистрация чека при возврате товара 06.02.2017	97
	Регистрация чека при продаже (замене) товара с доплатой	98
9.10	КАССОВЫЙ ЧЕК КОРРЕКЦИИ	99
	Регистрация чека коррекции	99
9.11	МЕЖЦЕНОВАЯ РАЗНИЦА ПРИ ПРОДАЖЕ АВТОМОБИЛЯ	100
	Регистрация чека при покупке автомобиля у физического лица	100
	Регистрация чека при покупке автомобиля у физического лица	101
9.12	ПРОДАЖА КОМИССИОНЕРОМ СОБСТВЕННЫХ И КОМИССИОННЫХ ТОВАРОВ	102

Регистрация комиссионером чека .....	102
9.13 ОПЛАТА РЕТРОБОНУСАМИ .....	103
Регистрация чека при покупке с использованием ретробонусов .....	104
9.14 СТРАХОВЫЕ АГЕНТЫ.....	105
Регистрация страховым агентом чека при покупке полиса .....	105
<b>10 ПРИМЕЧАНИЯ К ПРИМЕРАМ ИСПОЛЬЗОВАНИЯ ФФД 1.05 .....</b>	<b>107</b>
ПОДАРОЧНАЯ КАРТА .....	107
ПРОДАЖА ТОВАРА В РАССРОЧКУ .....	107

## СПИСОК РИСУНКОВ

Рисунок 1. ЭЛЕМЕНТЫ СЕРВИСА АТОЛ ОНЛАЙН .....	8
Рисунок 2. ВЗАИМОДЕЙСТВИЕ С HTTPS СЕРВЕРОМ .....	9

## Список таблиц

ТАБЛИЦА 1. ВЕРСИИ ДОКУМЕНТА.....	2
ТАБЛИЦА 2. ПАКЕТ POST ЗАПРОСА ДЛЯ ЧЕКОВ РАСХОДА, ПРИХОДА, ВОЗВРАТ РАСХОДА И ВОЗВРАТ ПРИХОДА.....	17
ТАБЛИЦА 3. ПАКЕТ POST ЗАПРОСА ДЛЯ ЧЕКОВ КОРРЕКЦИИ ПРИХОДА И КОРРЕКЦИИ РАСХОДА .....	36
ТАБЛИЦА 4. ПАКЕТ ОТВЕТА НА POST ЗАПРОС .....	40
ТАБЛИЦА 5. ОПИСАНИЕ ПАКЕТА ОТВЕТА С РЕЗУЛЬТАТАМИ ОБРАБОТКИ ДОКУМЕНТА .....	43
ТАБЛИЦА 6. ОШИБКИ СЕРВИСА.....	63
ТАБЛИЦА 7. ОШИБКИ ПРИ РАБОТЕ С ККТ.....	65

## 1 Назначение сервиса

В связи с изменениями Федерального закона от 22.05.2003 № 54–ФЗ «О применении контрольно-кассовой техники при осуществлении наличных денежных расчетов и (или) расчетов с использованием платежных карт» появилась необходимость в разработке сервиса для удаленной регистрации чеков.

Отличительной особенностью сервиса является:

1. Расчёт рекомендуемого количества ККТ.
2. Отслеживание скорости поступления транзакций от интернет-магазина.
3. Обеспечение постоянной скорости регистрации чеков.
4. Равномерная нагрузка на фискальные накопители ККТ.

## 2 Составные элементы сервиса

При регистрации в сервисе клиент добавляет юридическое лицо и прикрепляет к нему интернет-магазины. У клиента может быть несколько юридических лиц, а юридическое лицо может иметь несколько интернет-магазинов. Для каждого интернет-магазина в ФНС регистрируется необходимое количество ККТ. При этом сервис помогает рассчитать рекомендуемое интернет-магазину количество ККТ. Все зарегистрированные ККТ интернет-магазина объединяются в группу ККТ (параметрами для объединения являются ИНН и доменное имя интернет-магазина или доменные имена интернет-магазинов), которой присваивается код группы. Для каждого интернет-магазина формируется своя очередь чеков, из которой чеки распределяются на ККТ, входящие в группу ККТ интернет-магазина.

Чеки от интернет-магазина поступают на вход веб-сервиса. Веб-сервис записывает их в очередь соответствующего клиента. Очередь играет роль буфера и увеличивается в размере при превышении пиковой скорости поступления чеков и общей скорости группы ККТ интернет-магазина. При превышении величины очереди заданного порогового значения веб-сервис подключает требуемое количество зарезервированных ККТ интернет-магазина. Сервер ККТ получает конфигурационный файл, читает конфигурацию и подключает требуемое дополнительное количество зарезервированных ККТ к очереди. Увеличение количества ККТ приводит к увеличению скорости обработки чеков, что приводит к уменьшению очереди.

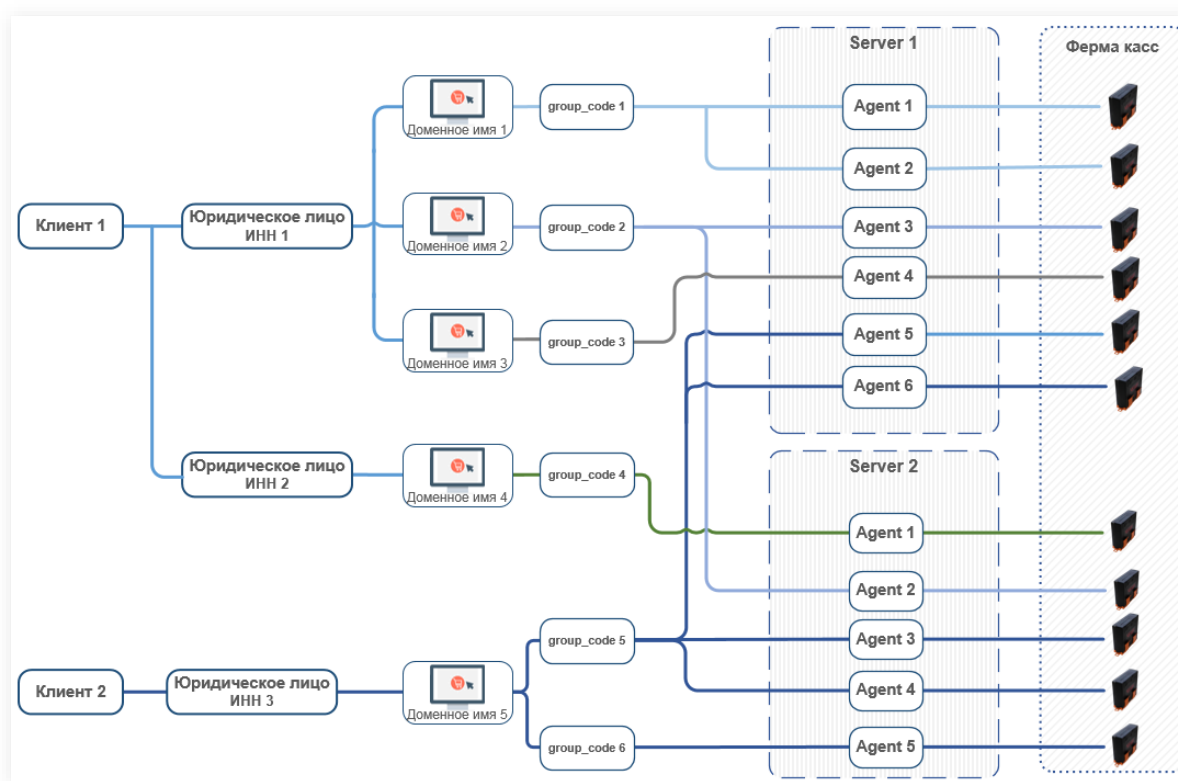


Рисунок 1. Элементы сервиса АТОЛ Онлайн

### 3 Алгоритм взаимодействия с сервером

Метод запроса POST предназначен для запроса, при котором веб-сервер принимает данные, заключённые в тело сообщения, для хранения. Клиент отправляет серверу запрос на регистрацию товарных позиций, в ответ сервер присылает клиенту идентификатор запрошенной операции.

Метод запроса GET предназначен для получения информации от сервера. В рамках GET-запроса некоторые данные могут быть переданы в строке запроса URL, указывающие, например, UUID, или другую информацию, определяющую запрос. Клиент запрашивает у сервера результат по выданному идентификатору операции. Сервер отвечает клиенту либо статусным пакетом (регистрация еще не завершилась), либо пакетом с ошибкой (регистрацию завершить не удалось, т.к. в ходе выполнения операции произошла ошибка на ККТ), либо пакетом с реквизитами успешной фискализации.

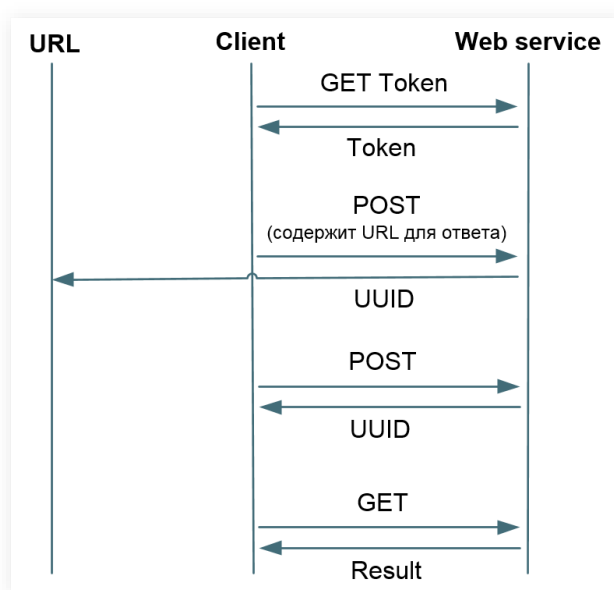


Рисунок 2. Взаимодействие с HTTPS сервером

## 4 Версии сервиса

Сервис поддерживают версионирование. У каждой версии есть определенный идентификатор (v1, v2 и т. п.). При выходе новой версии API предыдущая версия продолжает работать для поддержания обратной совместимости.

При формировании запроса к API всегда необходимо указывать версию, с которой предполагается работать.

### Текущие версии сервиса

v4 – используется для регистрации чеков ФФД 1.05;

v5 – используется для регистрации чеков ФФД 1.2.

## 5 Версия ФФД

Фискальный документ – фискальные данные, представленные по установленным форматам в виде кассового чека, бланка строгой отчетности и (или) иного документа, предусмотренного законодательством Российской Федерации о применении контрольно–кассовой техники, на бумажном носителе и (или) в электронной форме, в том числе защищенные фискальным признаком.

Формат фискальных документов (ФФД) – сформированный и передаваемый контрольно–кассовой техникой электронной форме формат кассового чека (бланка строгой отчетности) в электронной форме, направляемого покупателю на предоставленный им абонентский номер либо адрес электронной почты, а также формат подтверждения оператора, формируемого оператором фискальных данных (ОФД), и реквизитов подтверждения оператора, хранимого фискальным накопителем, и дополнительные реквизиты фискальных документов.

**Контрольно–кассовая техника и фискальные накопители, используемые в сервисе АТОЛ Онлайн версии 4 (v4), поддерживают формат фискальных документов версии 1.05.**

## 6 Описание методов

### 6.1 Авторизация пользователя

#### Описание

Любой сеанс работы клиента начинается с прохождения процедуры авторизации, в ходе которой программный клиент от имени пользователя получает авторизационный токен, однозначно идентифицирующий этого пользователя.

В результате аутентификации формируется специальный авторизационный токен, дающий право доступа к системе посредством интеграционного API в течение 24 часов с момента его запроса. Полученный авторизационный токен в дальнейшем должен передаваться в качестве параметра во все методы API, выполняющие какие-либо операции в контексте конкретного клиента. Максимальная длина токена – 1000 символов.

Если в течение 24 часов с момента запроса токена повторно запросить токен, то вы получите новый токен и время его жизни будет так же 24 часа, либо ранее полученный токен и время его жизни будет 24 часа от момента первого получения клиентом этого токена. Количество одновременно действующих токенов, которые может получить клиент равно количеству реплик сервиса АТОЛ Онлайн, работающих в текущий момент. Рекомендуется запрашивать новый токен только при получении от сервиса ошибки об истечении времени жизни предыдущего токена (см. ошибку ExpiredToken в разделе 8.1 Ошибки сервиса).

Например, вы запросили повторно токен спустя 10 часов с момента первого запроса. Вы получите новый токен и он будет действовать еще 24 часа, либо ранее выданный токен и он будет действовать 14 часов с момента этого запроса (24 часа с момента его первой выдачи клиенту).

#### Запрос

##### Метод POST

[https://online.atol.ru/possystem/<api\\_version>/getToken](https://online.atol.ru/possystem/<api_version>/getToken)

Заголовок запроса должен содержать параметр:

*Content-type: application/json; charset=utf-8*

Тело запроса должно содержать документ в формате JSON, соответствующий [схеме](#).

#### Пример запроса:

```
1 {  
2   "login": "neletest",  
3   "pass": "v2AfscRjr"  
4 }
```

#### Параметры запроса:

- *login*: логин пользователя для отправки данных. Логин для отправки данных можно получить из файла настроек для CMS в личном кабинете пользователя. Максимальная длина строки – 100 символов.
- *pass*: пароль пользователя для отправки данных. Пароль для отправки данных можно получить из файла настроек для CMS в личном кабинете пользователя.
- *source*: название интегратора (необязательный параметр). Наименование интегратора через которого осуществляется отправка запросов. Максимальная длина строки – 100 символов.

## Метод GET

[https://online.atol.ru/possystem/<api\\_version>/getToken?login=<login>&pass=<pass>](https://online.atol.ru/possystem/<api_version>/getToken?login=<login>&pass=<pass>)

### Параметры строки запроса:

- *api\_version*: версия API сервиса (на данный момент, версия API – «v4»).
- *login*: логин пользователя для отправки данных. Логин для отправки данных можно получить из файла настроек для CMS в личном кабинете пользователя. Максимальная длина строки – 100 символов.
- *pass*: пароль пользователя для отправки данных. Пароль для отправки данных можно получить из файла настроек для CMS в личном кабинете пользователя. Максимальная длина строки – 100 символов.
- *source*: название интегратора (необязательный параметр). Наименование интегратора через которого осуществляется отправка запросов. Максимальная длина строки – 100 символов.

## Ответ на запрос

### Пример ответа:

```
1 {  
2   "error":null,  
3   "token":"fj45u923j59ju42395iu9423i59243u0",  
4   "timestamp":"30.11.2017 17:58:53"  
5 }
```

### Пример ответа с ошибкой:

```
1 {  
2   "error":{  
3     "error_id":"4475d6d8d-844d-4d05-aa8b-e3dbdf3defd5",  
4     "code":12,  
5     "text":"Неверный логин или пароль",  
6     "type":"system"  
7   },  
8   "timestamp":"15.02.2018 13:00:31"  
9 }
```

**Параметры ответа на запрос:**

- *error*: ошибка.
  - *error\_id*: уникальный идентификатор ошибки;
  - *code*: код ошибки;
  - *text*: текст ошибки;
  - *type*: тип ошибки.
- *token*: авторизационный токен. Максимальная длина строки – 1000 символов. Возвращается только при отсутствии ошибки.
- *timestamp*: дата и время ответа.

**6.2 Регистрация документа****Описание**

Для регистрации документа в ККТ необходимо отправить POST запрос. Авторизационный токен должен быть передан в заголовке запроса.

**Запрос**

Метод: POST

Авторизационный токен должен быть передан в заголовке запроса:

[https://online.atol.ru/possystem/<api\\_version>/<group\\_code>/<operation>](https://online.atol.ru/possystem/<api_version>/<group_code>/<operation>)

Заголовок запроса должен содержать параметры:

*Content-type: application/json; charset=utf-8*

*Token: <token>*

При технической невозможности передать *token* в заголовке запроса можно передать параметр в строке запроса:

[https://online.atol.ru/possystem/<api\\_version>/<group\\_code>/<operation>?token=<token>](https://online.atol.ru/possystem/<api_version>/<group_code>/<operation>?token=<token>)

**Параметры заголовка и строки запроса:**

- *api\_version*: версия API сервиса (на данный момент, версия API – «v4»);
- *group\_code*: идентификатор группы ККТ;
- *operation*: тип операции, которая должна быть выполнена. Возможные типы операция:
  - *sell*: чек «Приход»;
  - *sell\_refund*: чек «Возврат прихода»;
  - *sell\_correction*: чек «Коррекция прихода»;
  - *buy*: чек «Расход»;
  - *buy\_refund*: чек «Возврат расхода»;
  - *buy\_correction*: чек «Коррекция расхода».
- *token*: авторизационный токен.

**Пример регистрации документа с операцией «Приход»:**

[https://online.atol.ru/possystem/v4/MyCompany\\_MyShop/sell?token='полученный\\_токен'](https://online.atol.ru/possystem/v4/MyCompany_MyShop/sell?token='полученный_токен')

Тело запроса должно содержать документ в формате JSON, соответствующий [схеме](#).

**Запрос для чеков расхода, прихода, возврат расхода и возврат прихода****Пример запроса**

```
1 {
2   "external_id": "17052917561851307",
3   "receipt": {
4     "client": {
5       "email": "kkt@kkt.ru"
6     },
7     "company": {
8       "email": "chek@romashka.ru",
9       "sno": "osn",
10      "inn": "1234567891",
11      "payment_address": "http://magazin.ru/"
12    },
13    "items": [
14      {
15        "name": "колбаса Клинский Брауншвейгская с/к в/с ",
16        "price": 1000.00,
17        "quantity": 0.3,
18        "sum": 300.00,
19        "measurement_unit": "кг",
20        "payment_method": "full_payment",
21        "payment_object": "commodity",
22        "vat": {
23          "type": "vat20"
24        }
25      },
26      {
27        "name": "яйцо Окское куриное С0 белое",
28        "price": 100.00,
29        "quantity": 1.0,
30        "sum": 100.00,
31        "measurement_unit": "Упаковка 10 шт.",
32        "payment_method": "full_payment",
33        "payment_object": "commodity",
34        "vat": {
35          "type": "vat10"
36        }
37      }
38    ],
39    "payments": [
40      {
41        "type": 1,
42        "sum": 400.0
43      }
44    ],
45    "vats": [
46      {
47        "type": "vat20",
48        "sum": 50.0
49      },
50      {
51        "type": "vat10",
52        "sum": 9.09
53      }
54    ],
55    "total": 400.0
56  },
57  "service": {
58    "callback_url": "http://testtest"
59  },
60  "timestamp": "01.02.2017 13:45:00"
```

61 }
------

Описание полей запроса регистрации документа с типом операции «Приход», «Возврат прихода», «Расход», «Возврат расхода» представлено в таблице ниже.

**Таблица 2. Пакет POST запроса для чеков расхода, прихода, возврат расхода и возврат прихода.**

Название поля	Тип поля	Обязательные поля	Ограничения	Тег ФФД
timestamp	string	Да	Дата и время документа внешней системы в формате: «dd.mm.yyyy HH:MM:SS» <ul style="list-style-type: none"> <li>dd – День месяца. Формат DD. Возможные значения от «01» до «31»;</li> <li>mm – Месяц. Формат MM. Возможные значения от «01» до «12»;</li> <li>yyyy – Год. Формат YYYY. Допустимое количество символов – четыре;</li> <li>HH – Часы. Формат HH. Возможные значения от «00» до «24»;</li> <li>MM – Минуты. Формат MM. Возможные значения от «00» до «59»;</li> <li>SS – Секунды. Формат SS. Возможные значения от «00» до «59».</li> </ul>	-
external_id	string	Да	Идентификатор документа внешней системы, <b>уникальный среди всех документов</b> , отправляемых в данную группу ККТ. Тип данных – строка. Предназначен для защиты от потери документов при разрывах связи – всегда можно подать повторно чек с таким же external_id. Если данный external_id известен системе, будет возвращен UUID, ранее присвоенный этому чеку, иначе чек добавится в систему с присвоением нового UUID. Максимальная длина строки – 128 символов.	-
service	object	Нет	Служебный раздел.	-
└ callback_url	string	Нет	URL, на который необходимо ответить после обработки документа. Максимальная длина строки – 256 символов.	-
			Если поле заполнено корректно, то после обработки документа (успешной или не успешной фискализации в ККТ: статус «done» или «fail»), ответ будет отправлен POST запросом по URL указанному в данном поле.	

Название поля	Тип поля	Обязательные поля	Ограничения	Тег ФФД
	Корректность заполненного поля определяется по регулярному выражению: <code>^http(s?)\:\/\/[0-9a-zA-Za-яА-Я]([-\.\w]*[0-9a-zA-Za-яА-Я])*(:(0-9)**(\/?))([a-zA-Z0-9a-яА-Я\-\.\?\\,\'\/\\\+&amp;=%\\$# ]*)?\$</code>			
receipt	object	Да	Чек.	-
└ client	object	Да	Атрибуты клиента.	-
└ email	string	В запросе обязательно должно быть заполнено хотя бы одно из полей: email или phone.	Электронная почта покупателя. Максимальная длина строки – 64 символа. В запросе обязательно должно быть заполнено хотя бы одно из полей: email или phone.	1008 Телефон или электронный адрес покупателя
└ phone	string	Если заполнены оба поля, ОФД отправит электронный чек только на email.	Телефон покупателя. Номер телефона необходимо передать вместе с кодом страны без пробелов и дополнительных символов, кроме символа «+» (номер «+371 2 1234567» необходимо передать как «+37121234567»). Если номер телефона относится к России (префикс «+7»), то значение можно передать без префикса (номер «+7 925 1234567» можно передать как «9251234567»). Максимальная длина строки – 64 символа. В запросе обязательно должно быть заполнено хотя бы одно из полей: email или phone.	
└ name	string	Нет	Наименование покупателя (клиента). Максимальная длина строки – 256 символов.	1227 Наименование организации или фамилия, имя, отчество (при наличии), серия и номер паспорта покупателя (клиента)
└ inn	string	Нет	ИНН покупателя (клиента). Допустимое количество символов 10 или 12, только цифры.	1228 ИНН организации или покупателя (клиента)
└ company	object	Да	Атрибуты компании.	-
└ email	string	Да	Электронная почта отправителя чека. Максимальная длина строки – 64 символа.	1117 Адрес электронной почты отправителя чека

Название поля	Тип поля	Обязательные поля	Ограничения	Тег ФФД
└ sno	enum (string)	Поле необязательно, если у организации один тип налогообложения.	Система налогообложения. Перечисление со значениями: <ul style="list-style-type: none"> <li>«osn» – общая СН;</li> <li>«usn_income» – упрощенная СН (доходы);</li> <li>«usn_income_outcome» – упрощенная СН (доходы минус расходы);</li> <li>«envd» – единый налог на вмененный доход;</li> <li>«esn» – единый сельскохозяйственный налог;</li> <li>«patent» – патентная СН.</li> </ul>	1055 Применяемая система налогообложения
└ inn	string	Да	ИНН организации. Используется для предотвращения ошибочных регистраций чеков на ККТ зарегистрированных с другим ИНН (сравнивается со значением в ФН). Допустимое количество символов 10 или 12.	1018 ИНН пользователя
└ payment_address	string	Да	Место расчетов. Максимальная длина строки – 256 символов.	1187 Место расчетов
└ location	string	Нет	Адрес расчетов. Длина строки от 1 до 256 символов В случае отсутствия параметра, в чеке будет указан адрес ЦОД, где физически расположена касса.	1009 Адрес расчетов
└ agent_info	object	Нет	Атрибуты агента.	-
└ type	enum (string)	Нет Если передан объект «agent_info», в нём обязательно должно быть передано поле «type».	Признак агента (ограничен агентами, введенными в ККТ при фискализации). Возможные значения: <ul style="list-style-type: none"> <li>«bank_paying_agent» – банковский платежный агент. Оказание услуг покупателю (клиенту) пользователем, являющимся банковским платежным агентом.</li> <li>«bank_paying_subagent» – банковский платежный субагент. Оказание услуг покупателю (клиенту) пользователем, являющимся банковским платежным субагентом.</li> <li>«paying_agent» – платежный агент. Оказание услуг покупателю (клиенту) пользователем, являющимся платежным агентом.</li> <li>«paying_subagent» – платежный субагент. Оказание услуг покупателю (клиенту)</li> </ul>	1057 Признак агента

Название поля	Тип поля	Обязательные поля	Ограничения	Тег ФФД
			<p>пользователем, являющимся платежным субагентом.</p> <ul style="list-style-type: none"> <li>«attorney» – поверенный. Осуществление расчета с покупателем (клиентом) пользователем, являющимся поверенным.</li> <li>«commission_agent» – комиссионер. Осуществление расчета с покупателем (клиентом) пользователем, являющимся комиссионером.</li> <li>«another» – другой тип агента. Осуществление расчета с покупателем (клиентом) пользователем, являющимся агентом и не являющимся банковским платежным агентом (субагентом), платежным агентом (субагентом), поверенным, комиссионером.</li> </ul>	
L paying_agent	object	Нет	Атрибуты платежного агента.	-
L operation	string	Нет	Наименование операции. Максимальная длина строки – 24 символа.	1044 Операция платежного агента
L phones	array of strings	Нет	<p>Телефоны платежного агента.</p> <p>Номер телефона необходимо передать вместе с кодом страны без пробелов и дополнительных символов, кроме символа «+».</p> <p>Если номер телефон начинается с символа «+», то максимальная длина одного элемента массива – 19 символов.</p> <p>Если номер телефона относится к России (префикс «+7»), то значение можно передать без префикса (номер «+7 925 1234567» можно передать как «9251234567»). Максимальная длина одного элемента массива в таком случае – 17 символов.</p>	1073 Телефон платежного агента
L receive_payments_operator	object	Нет	Атрибуты оператора по приему платежей.	-
L phones	array of strings	Нет	<p>Телефоны оператора по приему платежей.</p> <p>Номер телефона необходимо передать вместе с кодом страны без пробелов и дополнительных символов, кроме символа «+».</p>	1074 Телефон оператора по приему платежей

Название поля	Тип поля	Обязательные поля	Ограничения	Тег ФФД
			Если номер телефон начинается с символа «+», то максимальная длина одного элемента массива – 19 символов. Если номер телефона относится к России (префикс «+7»), то значение можно передать без префикса (номер «+7 925 1234567» можно передать как «9251234567»). Максимальная длина одного элемента массива в таком случае – 17 символов.	
└ money transfer operator	object	Нет	Атрибуты оператора перевода.	-
└ phones	array of strings	Нет	Телефоны оператора перевода. Номер телефона необходимо передать вместе с кодом страны без пробелов и дополнительных символов, кроме символа «+». Если номер телефон начинается с символа «+», то максимальная длина одного элемента массива – 19 символов. Если номер телефона относится к России (префикс «+7»), то значение можно передать без префикса (номер «+7 925 1234567» можно передать как «9251234567»). Максимальная длина одного элемента массива в таком случае – 17 символов.	1075 Телефон оператора перевода
└ name	string	Нет	Наименование оператора перевода. Максимальная длина строки – 64 символа.	1026 Наименование оператора перевода
└ address	string	Нет	Адрес оператора перевода. Максимальная длина строки – 256 символов	1005 Адрес оператора перевода
└ inn	string	Нет	ИНН оператора перевода. Максимальная длина строки – 12 символов.	1016 ИНН оператора перевода
└ supplier_info	object	Нет. Поле обязательно, если передан «agent_info».	Атрибуты поставщика.	-
└ phones	array of strings	Нет	Телефоны поставщика. Номер телефона необходимо передать вместе с кодом страны без пробелов и дополнительных символов, кроме символа «+».	1171 Телефон поставщика

Название поля	Тип поля	Обязательные поля	Ограничения	Тег ФФД
			Если номер телефона начинается с символа «+», то максимальная длина одного элемента массива – 19 символов. Если номер телефона относится к России (префикс «+7»), то значение можно передать без префикса (номер «+7 925 1234567» можно передать как «9251234567»). Максимальная длина одного элемента массива в таком случае – 17 символов.	
L items	array of objects	Да	Атрибуты позиций. Ограничение по количеству от 1 до 100.	-
L name	string	Да	Наименование товара. Максимальная длина строки – 128 символов.	1030 Наименование предмета расчета
L price	number	Да	Цена в рублях: <ul style="list-style-type: none"> <li>целая часть не более 11 знаков;</li> <li>дробная часть не более 2 знаков.</li> </ul> Максимальное значение – 10000000000. При этом произведение цены и количество/веса (price*quantity) позиции должно быть не больше максимального значения цены позиции.	1079 Цена за единицу предмета расчета с учетом скидок и наценок
L quantity	number	Да	Количество/вес: Значение от 0.000001 до 99999999	1023 Количество предмета расчета
L sum	number	Да	Сумма в рублях: <ul style="list-style-type: none"> <li>целая часть не более 11 знаков;</li> <li>дробная часть не более 2 знаков.</li> </ul> Максимальное значение – 10000000000.	1043 Стоимость предмета расчета с учетом скидок и наценок
L measurement_unit	string	Нет	Единица измерения товара, работы, услуги, платежа, выплаты, иного предмета расчета. Максимальная длина строки – 16 символов.	1197 Единица измерения предмета расчета
L nomenclature_code	string	Нет	Код товара в шестнадцатеричном представлении с пробелами. Максимальная длина – 32 байта. Пример: 00 00 00 01 00 21 FA 41 00 23 05 41 00 00 00 00 00 00 00 00 00 00 00 12 00 AB 00	1162 Код товара

Название поля	Тип поля	Обязательные поля	Ограничения	Тег ФФД
			<p>Возможно напрямую передавать код товара, считанный с маркированного товара, в формате GS1 Data Matrix.</p> <p>В таком случае сервис сам преобразует значение в необходимый шестнадцатеричный вид.</p> <p>Максимальная длина – 150 символов.</p> <p>Пример кода товара в формате GS1: 010463003407001221CMK45BrhN0WLF</p> <p>Корректность заполненного поля определяется по регулярному выражению:</p> <pre>^([a-fA-F0-9]{2}\$) (^([a-fA-F0-9]{2}\\s){1,31}[a-fA-F0-9]{2} 01(?&lt;gtin&gt;\\d{14})21(?&lt;serial&gt;[a-zA-Z0-9!\\\" % &amp;'()*+\\./\\-.,:;&lt;&gt;?_]{13}){([a-zA-Z0-9!\\\" % &amp;'()*+\\./\\-.,:;&lt;&gt;?_]{1,119})? (?&lt;gtin&gt;\\d{14})(?&lt;serial&gt;[a-zA-Z0-9!\\\" % &amp;'()*+\\./\\-.,:;&lt;&gt;?_]{11}){([a-zA-Z0-9!\\\" % &amp;'()*+\\./\\-.,:;&lt;&gt;?_]{4})\$</pre>	
└ payment_method	enum (string)	Нет Если признак не передан, по умолчанию используется значение «full_prepayment».	<p>Признак способа расчёта. Возможные значения:</p> <ul style="list-style-type: none"> <li>«full_prepayment» – предоплата 100%. Полная предварительная оплата до момента передачи предмета расчета.</li> <li>«prepayment» – предоплата. Частичная предварительная оплата до момента передачи предмета расчета.</li> <li>«advance» – аванс.</li> <li>«full_payment» – полный расчет. Полная оплата, в том числе с учетом аванса (предварительной оплаты) в момент передачи предмета расчета.</li> <li>«partial_payment» – частичный расчет и кредит. Частичная оплата предмета расчета в момент его передачи с последующей оплатой в кредит.</li> <li>«credit» – передача в кредит. Передача предмета расчета без его оплаты в момент его передачи с последующей оплатой в кредит.</li> <li>«credit_payment» – оплата кредита. Оплата предмета расчета после его передачи с оплатой в кредит (оплата кредита).</li> </ul>	1214 Признак способа расчета

Название поля	Тип поля	Обязательные поля	Ограничения	Тег ФФД
└ payment_object	enum (string)	Нет Если признак не передан, по умолчанию используется значение «commodity».	Признак предмета расчёта: <ul style="list-style-type: none"> <li>• «commodity» – товар. О реализуемом товаре, за исключением подакцизного товара (наименование и иные сведения, описывающие товар).</li> <li>• «excise» – подакцизный товар. О реализуемом подакцижном товаре (наименование и иные сведения, описывающие товар).</li> <li>• «job» – работа. О выполняемой работе (наименование и иные сведения, описывающие работу).</li> <li>• «service» – услуга. Об оказываемой услуге (наименование и иные сведения, описывающие услугу).</li> <li>• «gambling_bet» – ставка азартной игры. О приеме ставок при осуществлении деятельности по проведению азартных игр.</li> <li>• «gambling_prize» – выигрыш азартной игры. О выплате денежных средств в виде выигрыша при осуществлении деятельности по проведению азартных игр.</li> <li>• «lottery» – лотерейный билет. О приеме денежных средств при реализации лотерейных билетов, электронных лотерейных билетов, приеме лотерейных ставок при осуществлении деятельности по проведению лотерей.</li> <li>• «lottery_prize» – выигрыш лотереи. О выплате денежных средств в виде выигрыша при осуществлении деятельности по проведению лотерей.</li> <li>• «intellectual_activity» – предоставление результатов интеллектуальной деятельности. О предоставлении прав на использование результатов интеллектуальной деятельности или средств индивидуализации.</li> <li>• «payment» – платеж. Об авансе, задатке, предоплате, кредите, взносе в счет оплаты,</li> </ul>	1212 Признак предмета расчета

Название поля	Тип поля	Обязательные поля	Ограничения	Тег ФФД
			<p>пени, штрафе, вознаграждении, бонусе и ином аналогичном предмете расчета.</p> <ul style="list-style-type: none"> <li>• «agent_commission» – агентское вознаграждение. О вознаграждении пользователя, являющегося платежным агентом (субагентом), банковским платежным агентом (субагентом), комиссионером, поверенным или иным агентом.</li> <li>• «award» – о взносе в счет оплаты пени, штрафе, вознаграждении, бонусе и ином аналогичном предмете расчета.</li> <li>• «another» – иной предмет расчета. О предмете расчета, не относящемся к выше перечисленным предметам расчета.</li> <li>• «property_right» – имущественное право. О передаче имущественных прав.</li> <li>• «non-operating_gain» – внереализационный доход. О внереализационном доходе.</li> <li>• «insurance_premium» – страховые взносы. О суммах расходов, уменьшающих сумму налога (авансовых платежей) в соответствии с пунктом 3.1 статьи 346.21 Налогового кодекса Российской Федерации.</li> <li>• «sales_tax» – торговый сбор. О суммах уплаченного торгового сбора.</li> <li>• «deposit» – залог. О залоге.</li> <li>• «expense» – расход. О суммах произведенных расходов в соответствии со статьей 346.16 Налогового кодекса Российской Федерации, уменьшающих доход.</li> <li>• «pension_insurance_ip» – взносы на ОПС ИП. О страховых взносах на обязательное пенсионное страхование, уплачиваемых ИП, не производящими выплаты и иные вознаграждения физическим лицам.</li> <li>• «pension_insurance» – взносы на ОПС. О страховых взносах на обязательное</li> </ul>	

Название поля	Тип поля	Обязательные поля	Ограничения	Тег ФФД
			<p>пенсионное страхование, уплачиваемых организациями и ИП, производящими выплаты и иные вознаграждения физическим лицам.</p> <ul style="list-style-type: none"> <li>• «medical_insurance_ip» – взносы на ОМС ИП. О страховых взносах на обязательное медицинское страхование, уплачиваемых ИП, не производящими выплаты и иные вознаграждения физическим лицам.</li> <li>• «medical_insurance» – взносы на ОМС. О страховых взносах на обязательное медицинское страхование, уплачиваемые организациями и ИП, производящими выплаты и иные вознаграждения физическим лицам.</li> <li>• «social_insurance» – взносы на ОСС. О страховых взносах на обязательное социальное страхование на случай временной нетрудоспособности и в связи с материнством, на обязательное социальное страхование от несчастных случаев на производстве и профессиональных заболеваний.</li> <li>• «casino_payment» – платеж казино. О приеме и выплате денежных средств при осуществлении деятельности казино с использованием обменных знаков казино, в зале игровых автоматов.</li> <li>• «resort_fee» - туристический налог.</li> </ul> <p>Признак предмета расчета «composite» <b>более не используется</b> согласно ФФД 1.05.</p>	
└ vat	object	Да	Атрибуты налога на позицию. Необходимо передать либо сумму налога на позицию, либо сумму налога на чек. Если будут переданы и сумма налога на позицию и сумма налога на чек, сервис учтет только сумму налога на чек.	-
└ type	enum (string)	Да	<p>Устанавливает номер налога в ККТ. Перечисление со значениями:</p> <ul style="list-style-type: none"> <li>• «none» – без НДС;</li> </ul>	1199 Ставка НДС

Название поля	Тип поля	Обязательные поля	Ограничения	Тег ФФД
			<ul style="list-style-type: none"> <li>«vat0» – НДС по ставке 0%;</li> <li>«vat10» – НДС по ставке 10%;</li> <li>«vat110» – НДС по расчетной ставке 10/110;</li> <li>«vat20» – НДС по ставке 20%;</li> <li>«vat120» – НДС по расчетной ставке 20/120;</li> <li>«vat5» – НДС по ставке 5%;</li> <li>«vat7» – НДС по ставке 7%;</li> <li>«vat105» – НДС по расчетной ставке 5/105;</li> <li>«vat107» – НДС по расчетной ставке 7/107.</li> <li>«vat22» – НДС по ставке 22%;</li> <li>«vat122» – НДС по расчетной ставке 22/122;</li> </ul>	
└ sum	number	Нет	Сумма налога позиции в рублях: <ul style="list-style-type: none"> <li>целая часть не более 11 знаков;</li> <li>дробная часть не более 2 знаков.</li> </ul>	1200 Сумма НДС за предмет расчета
└ agent_info	object	Нет	Атрибуты агента. Если объект не передан, по умолчанию флаг агента не устанавливается.	-
└ type	enum (string)	Нет Если передан объект «agent_info», в нём обязательно должно быть передано поле «type».	Признак агента по предмету расчёта (ограничен агентами, введенными в ККТ при фискализации). Возможные значения: <ul style="list-style-type: none"> <li>«bank_paying_agent» – банковский платежный агент. Оказание услуг покупателю (клиенту) пользователем, являющимся банковским платежным агентом.</li> <li>«bank_paying_subagent» – банковский платежный субагент. Оказание услуг покупателю (клиенту) пользователем, являющимся банковским платежным субагентом.</li> <li>«paying_agent» – платежный агент. Оказание услуг покупателю (клиенту) пользователем, являющимся платежным агентом.</li> <li>«paying_subagent» – платежный субагент. Оказание услуг покупателю (клиенту) пользователем, являющимся платежным субагентом.</li> </ul>	1222 Признак агента по предмету расчета

Название поля	Тип поля	Обязательные поля	Ограничения	Тег ФФД
			<ul style="list-style-type: none"> <li>«attorney» – поверенный. Осуществление расчета с покупателем (клиентом) пользователем, являющимся поверенным.</li> <li>«commission_agent» – комиссионер. Осуществление расчета с покупателем (клиентом) пользователем, являющимся комиссионером.</li> <li>«another» – другой тип агента. Осуществление расчета с покупателем (клиентом) пользователем, являющимся агентом и не являющимся банковским платежным агентом (субагентом), платежным агентом (субагентом), поверенным, комиссионером.</li> </ul>	
└ paying_agent	object	Нет	Атрибуты платежного агента.	-
└ operation	string	Нет	Наименование операции. Максимальная длина строки – 24 символа.	1044 Операция платежного агента
└ phones	array of strings	Нет	Телефоны платежного агента. Номер телефона необходимо передать вместе с кодом страны без пробелов и дополнительных символов, кроме символа «+». Если номер телефона начинается с символа «+», то максимальная длина одного элемента массива – 19 символов. Если номер телефона относится к России (префикс «+7»), то значение можно передать без префикса (номер «+7 925 1234567» можно передать как «9251234567»). Максимальная длина одного элемента массива в таком случае – 17 символов.	1073 Телефон платежного агента
└ receive_payments_operator	object	Нет	Атрибуты оператора по приему платежей.	-
└ phones	array of strings	Нет	Телефоны оператора по приему платежей. Номер телефона необходимо передать вместе с кодом страны без пробелов и дополнительных символов, кроме символа «+». Если номер телефона начинается с символа «+», то максимальная длина одного элемента массива – 19 символов.	1074 Телефон оператора по приему платежей

Название поля	Тип поля	Обязательные поля	Ограничения	Тег ФФД
			Если номер телефона относится к России (префикс «+7»), то значение можно передать без префикса (номер «+7 925 1234567» можно передать как «9251234567»). Максимальная длина одного элемента массива в таком случае – 17 символов.	
└ money transfer operator	object	Нет	Атрибуты оператора перевода.	-
└ phones	array of strings	Нет	Телефоны оператора перевода. Номер телефона необходимо передать вместе с кодом страны без пробелов и дополнительных символов, кроме символа «+». Если номер телефон начинается с символа «+», то максимальная длина одного элемента массива – 19 символов. Если номер телефона относится к России (префикс «+7»), то значение можно передать без префикса (номер «+7 925 1234567» можно передать как «9251234567»). Максимальная длина одного элемента массива в таком случае – 17 символов.	1075 Телефон оператора перевода
└ name	string	Нет	Наименование оператора перевода.	1026 Наименование оператора перевода
└ address	string	Нет	Адрес оператора перевода.	1005 Адрес оператора перевода
└ inn	string	Нет	ИНН оператора перевода.	1016 ИНН оператора перевода
└ supplier_info	object	Нет. Поле обязательно, если передан «agent_info».	Атрибуты поставщика.	-
└ phones	array of strings	Нет	Телефоны поставщика. Номер телефона необходимо передать вместе с кодом страны без пробелов и дополнительных символов, кроме символа «+». Если номер телефон начинается с символа «+», то максимальная длина одного элемента массива – 19 символов.	1171 Телефон поставщика

Название поля	Тип поля	Обязательные поля	Ограничения	Тег ФФД
			Если номер телефона относится к России (префикс «+7»), то значение можно передать без префикса (номер «+7 925 1234567» можно передать как «9251234567»). Максимальная длина одного элемента массива в таком случае – 17 символов.	
└ name	string	Нет	Наименование поставщика.	1225 Наименование поставщика
└ inn	string	Нет Если передан объект «supplier_info», в нём обязательно должно быть передано поле «inn».	ИНН поставщика.	1226 ИНН поставщика
└ user_data	string	Нет	Дополнительный реквизит предмета расчета. Максимальная длина строки – 64 символа.	1191 Дополнительный реквизит предмета расчета
└ excise	number	Нет	Сумма акциза в рублях <ul style="list-style-type: none"> <li>целая часть не более 11 знаков;</li> <li>дробная часть не более 2 знаков;</li> <li>значение не может быть отрицательным;</li> </ul>	1229 Сумма акциза с учетом копеек, включенная в стоимость предмета расчета
└ country_code	string	Нет	Цифровой код страны происхождения товара <ul style="list-style-type: none"> <li>ровно 3 цифры</li> </ul> Если переданный код страны происхождения имеет длину меньше 3 цифр, то он дополняется справа пробелами	1230 Цифровой код страны происхождения товара в соответствии с Общероссийским классификатором стран мира
└ declaration_number	string	Нет	Максимум 32 символа	1231 Номер таможенной декларации в соответствии с форматом, установленным приказом ФНС России от 24.03.2016 N ММВ-7-

Название поля	Тип поля	Обязательные поля	Ограничения	Тег ФФД
				15/155@ "Об утверждении формата счета-фактуры и формата представления документа об отгрузке товаров (выполнении работ), передаче имущественных прав (документа об оказании услуг), включающего в себя счет-фактуру, в электронной форме" (зарегистрирован Министерством юстиции Российской Федерации 21.04.2016, регистрационный номер 41888, Официальный интернет-портал правовой информации <a href="http://www.pravo.gov.ru">http://www.pravo.gov.ru</a> , 26.04.2016)
└ payments	array of objects	Да	Оплаты. Ограничение по количеству от 1 до 10.	-
└ type	enum (number)	Да	Вид оплаты. Возможные значения: <ul style="list-style-type: none"> <li>• «0» – наличные;</li> <li>• «1» – безналичный;</li> <li>• «2» – предварительная оплата (зачет аванса и (или) предыдущих платежей);</li> <li>• «3» – постоплата (кредит);</li> <li>• «4» – иная форма оплаты (встречное предоставление);</li> <li>• «5» – «9» – расширенные виды оплаты. Для каждого фискального типа оплаты можно указать расширенный вид оплаты.</li> </ul>	1031 сумма по чеку (БСО) наличными 1081 Сумма по чеку безналичными; 1215 Сумма по чеку предоплатой (зачет аванса и (или) предыдущих платежей); 1216 Сумма по чеку постоплатой (кредит); 1217 Сумма по чеку встречным представлением.
└ sum	number	Да (если сумма не передана, будет автоматически указана итоговая сумма чека с	Сумма к оплате в рублях: <ul style="list-style-type: none"> <li>• целая часть не более 11 знаков;</li> <li>• дробная часть не более 2 знаков.</li> </ul>	

Название поля	Тип поля	Обязательные поля	Ограничения	Тег ФФД
		видом оплаты "Безналичный")		
L vats	array of objects	Нет	Атрибуты налогов на чек. Ограничение по количеству от 1 до 6. Необходимо передать либо сумму налога на позицию, либо сумму налога на чек. Если будет переданы и сумма налога на позицию и сумма налога на чек, сервис учтет только сумму налога на чек.	-
L type	enum (string)	Нет Если передан объект «vats», в нём обязательно должно быть переданы поля «type» и «sum».	Устанавливает номер налога в ККТ. Перечисление со значениями: <ul style="list-style-type: none"> <li>«none» – без НДС;</li> <li>«vat0» – НДС по ставке 0%;</li> <li>«vat10» – НДС чека по ставке 10%;</li> <li>«vat110» – НДС чека по расчетной ставке 10/110;</li> <li>«vat20» – НДС чека по ставке 20%;</li> <li>«vat120» – НДС чека по расчетной ставке 20/120;</li> <li>«vat5» – НДС чека по ставке 5%;</li> <li>«vat7» – НДС чека по ставке 7%;</li> <li>«vat105» – НДС чека по расчетной ставке 5/105;</li> <li>«vat107» – НДС чека по расчетной ставке 7/107;</li> <li>«vat22» – НДС по ставке 22%;</li> <li>«vat122» – НДС по расчетной ставке 22/122.</li> </ul>	1105 Сумма расчета по чеку без НДС; 1104 Сумма расчета по чеку с НДС по ставке 0%; 1103 Сумма НДС чека по ставке 10%; 1102 Сумма НДС чека по ставке 20%; 1107 Сумма НДС чека по расч. ставке 10/110; 1106 Сумма НДС чека по расч. ставке 20/120. 1199 Ставка НДС
L sum	number		Сумма налога позиции в рублях: <ul style="list-style-type: none"> <li>целая часть не более 11 знаков;</li> <li>дробная часть не более 2 знаков.</li> </ul>	
L total	number	Да	Итоговая сумма чека в рублях с заданным в CMS округлением: <ul style="list-style-type: none"> <li>целая часть не более 11 знаков;</li> <li>дробная часть не более 2 знаков.</li> </ul> Максимальное значение – 10000000000. Сумму чека можно округлить, но не более, чем на 99 копеек.	1020 Сумма расчета, указанного в чеке (БСО)

Название поля	Тип поля	Обязательные поля	Ограничения	Тег ФФД
			При регистрации в ККТ происходит расчёт фактической суммы: суммирование значений sum позиций.	
└ additional_check_props	string	Нет	Дополнительный реквизит чека. Максимальная длина строки – 16 символов.	1192 Дополнительный реквизит чека (БСО)
└ cashier	string	Нет	ФИО кассира. Максимальная длина строки – 64 символа.	1021 Кассир
└ additional_user_props	object	нет	Дополнительный реквизит пользователя.	1084 Дополнительный реквизит пользователя.
└ name	string	Нет Если передан объект «additional_user_props», в нём обязательно должно быть передано поле «name».	Наименование дополнительного реквизита пользователя. Максимальная длина строки – 64 символа.	1085 Наименование дополнительного реквизита пользователя
└ value	string	Нет Если передан объект «additional_user_props», в нём обязательно должно быть передано поле «value».	Значение дополнительного реквизита пользователя. Максимальная длина строки – 256 символов.	1086 Значение дополнительного реквизита пользователя
└ device_number	string	Нет	Заводской номер автоматического устройства для расчетов. От 1 до 20 символов В случае, если параметр не будет передан, в чеке будет указан внутренний номер кассы в сервисе АТОЛ Онлайн	1036 № автомата
└ internet	boolean	Нет	Признак применения ККТ при осуществлении расчета в безналичном порядке в сети «Интернет» Принимает значения: true/false	1125 Признак расчета в интернет
└ cashless_payments	array of objects	Нет	Сведения об оплате в безналичном порядке суммы расчета, указанной в кассовом чеке (БСО), способом, признак которого указан в этом реквизите	1235 Сведения об оплате безналичными

Название поля	Тип поля	Обязательные поля	Ограничения	Тег ФФД
└ sum	number	Нет Если передан объект «cashless_payments», в нём обязательно должно быть переданы поля «sum», «method» и «id».	Сумма оплаты безналичными: <ul style="list-style-type: none"> <li>целая часть не более 11 знаков;</li> <li>дробная часть не более 2 знаков.</li> </ul>	1082 Сумма оплаты безналичными
└ method	number		Признак способа оплаты безналичными. Значение реквизита определяется в порядке, установленном ФНС России	1236 Признак способа оплаты безналичными
└ id	string		Идентификаторы безналичной оплаты Максимум 256 символов Значение реквизита определяется в порядке, установленном ФНС России	1237 Идентификаторы безналичной оплаты
└ additional_info	string	нет	Дополнительные сведения о безналичной оплате Максимум 256 символов Значение реквизита определяется в порядке, установленном ФНС России	1238 Дополнительные сведения о безналичной оплате

## Запрос для чеков коррекции прихода и коррекции расхода

### Пример запроса

```
1  {
2    "external_id": "17052917561851307",
3    "correction": {
4      "company": {
5        "sno": "osn",
6        "inn": "331122667723",
7        "payment_address": "magazin.ru"
8      },
9      "correction_info": {
10       "type": "self",
11       "base_date": "25.07.2017",
12       "base_number": "1175"
13     },
14     "payments": [
15       {
16         "type": 1,
17         "sum": 2000.0
18       }
19     ],
20     "vats": [
21       {
22         "type": "vat20",
23         "sum": 10.0
24       },
25       {
26         "type": "vat10",
27         "sum": 20.0
28       }
29     ]
30   },
31   "service": {
32     "callback_url": "http://testtest"
33   },
34   "timestamp": "29.05.2017 17:56:18"
35 }
36
```

Описание полей запроса регистрации документа с типом операции «Коррекция прихода», «Коррекция расхода» представлено в таблице ниже.

**Таблица 3. Пакет POST запроса для чеков коррекции прихода и коррекции расхода**

Название поля	Тип поля	Обязательные поля	Ограничения	Тег ФФД
timestamp	string	Да	<p>Дата и время документа внешней системы в формате: «dd.mm.yyyy HH:MM:SS»</p> <ul style="list-style-type: none"> <li>dd – День месяца. Формат DD. Возможные значения от «01» до «31»;</li> <li>mm – Месяц. Формат MM. Возможные значения от «01» до «12»;</li> <li>yyyy – Год. Формат YYYY. Допустимое количество символов – четыре;</li> <li>HH – Часы. Формат HH. Возможные значения от «00» до «24»;</li> <li>MM – Минуты. Формат MM. Возможные значения от «00» до «59»;</li> <li>SS – Секунды. Формат SS. Возможные значения от «00» до «59».</li> </ul>	-
external_id	string	Да	<p>Идентификатор документа внешней системы, <u>уникальный среди всех документов</u>, отправляемых в данную группу ККТ. Тип данных – строка.</p> <p>Предназначен для защиты от потери документов при разрывах связи – всегда можно подать повторно чек с таким же external_id. Если данный external_id известен системе, будет возвращен UUID, ранее присвоенный этому чеку, иначе чек добавится в систему с присвоением нового UUID. Максимальная длина строки – 128 символов.</p>	-
service	object	Нет	Служебный раздел.	-
l_callback_url	string	Нет	<p>URL, на который необходимо ответить после обработки документа.</p> <p>Максимальная длина строки – 256 символов.</p> <p>Если поле заполнено корректно, то после обработки документа (успешной или не успешной фискализации в ККТ: статус «done» или «fail»), ответ будет отправлен POST запросом по URL указанному в данном поле.</p> <p>Корректность заполненного поля определяется по регулярному выражению:</p> <pre>^http(s?)\:\/\/[0-9a-zA-Za-zA-Я]([-.\w]*[0-9a-zA-Za-zA-Я])*(:(0-9)*)(\/?)([a-zA-Z0-9a-zA-Я\-\.\?\\,\'\/\\\+&amp;=%\\$_#_])*?\$</pre>	-

Название поля	Тип поля	Обязательные поля	Ограничения	Тег ФФД
correction	object	Да	Коррекция.	-
└ company	object	Да	Атрибуты компании.	-
└ sno	enum (string)	Поле необязательно, если у организации один тип налогообложения.	Система налогообложения. Перечисление со значениями: <ul style="list-style-type: none"> <li>«osn» – общая СН;</li> <li>«usn_income» – упрощенная СН (доходы);</li> <li>«usn_income_outcome» – упрощенная СН (доходы минус расходы);</li> <li>«envd» – единый налог на вмененный доход;</li> <li>«esn» – единый сельскохозяйственный налог;</li> <li>«patent» – патентная СН.</li> </ul>	1055 Применяемая система налогообложения
└ inn	string	Да	ИНН организации. Используется для предотвращения ошибочных регистраций чеков на ККТ зарегистрированных с другим ИНН (сравнивается со значением в ФН). Допустимое количество символов 10 или 12.	1018 ИНН пользователя
└ payment_address	string	Да	Место расчетов. Максимальная длина строки – 256 символов.	1187 Место расчетов
└ location	string	Нет	Адрес расчетов. Длина строки от 1 до 256 символов В случае отсутствия параметра, в чеке будет указан адрес ЦОД, где физически расположена касса.	1009 Адрес расчетов
└ client	object	Если в запросе указано internet = true, то обязательно должно быть заполнено хотя бы одно из полей: email или phone.	Атрибуты клиента.	-
└ email	string		Электронная почта покупателя. Максимальная длина строки – 64 символа.	1008 Телефон или электронный адрес покупателя
└ phone	string		Телефон покупателя. Номер телефона необходимо передать вместе с кодом страны без пробелов и дополнительных символов, кроме символа «+» (номер «+371 2 1234567» необходимо передать как «+37121234567»). Максимальная длина строки – 19 символа.	
└ correction_info	object	Да	Коррекция.	-
└ type	enum (string)	Да	Тип коррекции. Возможные значения: <ul style="list-style-type: none"> <li>«self» – самостоятельно;</li> <li>«instruction» - по предписанию.</li> </ul>	1173 Тип коррекции
└ base_date	string	Да	Дата совершения корректируемого расчета в формате: «dd.mm.yyyy».	1178 Дата совершения корректируемого расчета

Название поля	Тип поля	Обязательные поля	Ограничения	Тег ФФД
└ base_number	string	Обязательно, если type = 'instruction'	Номер предписания налогового органа	1179 Номер предписания налогового органа
└ payments	array of objects	Да	Оплаты. Ограничение по количеству от 1 до 10.	-
└ type	enum (number)	Да	Вид оплаты. Возможные значения: <ul style="list-style-type: none"> <li>«0» – наличные;</li> <li>«1» – безналичный;</li> <li>«2» – предварительная оплата (зачет аванса и (или) предыдущих платежей);</li> <li>«3» – предварительная оплата (кредит);</li> <li>«4» – иная форма оплаты (встречное предоставление);</li> <li>«5» – «9» – расширенные виды оплаты. Для каждого фискального типа оплаты можно указать расширенный вид оплаты.</li> </ul>	1031 сумма по чеку (БСО) наличными 1081 Сумма по чеку безналичными; 1215 Сумма по чеку предоплатой (зачет аванса и (или) предыдущих платежей); 1216 Сумма по чеку постоплатой (кредит); 1217 Сумма по чеку встречным представлением.
└ sum	number	Да	Сумма к оплате в рублях: <ul style="list-style-type: none"> <li>целая часть не более 11 знаков;</li> <li>дробная часть не более 2 знаков.</li> </ul> Максимальное значение – 100000000000.	
└ vats	array of objects	Да	Атрибуты налогов на чек коррекции. Ограничение по количеству от 1 до 6.	-
└ type	enum (string)	Да	Устанавливает номер налога в ККТ. Перечисление со значениями: <ul style="list-style-type: none"> <li>«none» – без НДС;</li> <li>«vat0» – НДС по ставке 0%;</li> <li>«vat10» – НДС чека по ставке 10%;</li> <li>«vat110» – НДС чека по расчетной ставке 10/110;</li> <li>«vat20» – НДС чека по ставке 20%;</li> <li>«vat120» – НДС чека по расчетной ставке 20/120;</li> <li>«vat5» – НДС чека по ставке 5%;</li> <li>«vat7» – НДС чека по ставке 7%;</li> <li>«vat105» – НДС чека по расчетной ставке 5/105;</li> <li>«vat107» – НДС чека по расчетной ставке 7/107;</li> <li>«vat22» – НДС по ставке 22%;</li> </ul>	1105 Сумма расчета по чеку без НДС; 1104 Сумма расчета по чеку с НДС по ставке 0%; 1103 Сумма НДС чека по ставке 10%; 1102 Сумма НДС чека по ставке 20%; 1107 Сумма НДС чека по расч. ставке 10/110; 1106 Сумма НДС чека по расч. ставке 20/120;

Название поля	Тип поля	Обязательные поля	Ограничения	Тег ФФД
			<ul style="list-style-type: none"> <li>«vat122» – НДС по расчетной ставке 22/122.</li> </ul>	1199 Ставка НДС
L sum	number	Да	Сумма налога позиции в рублях: <ul style="list-style-type: none"> <li>целая часть не более 11 знаков;</li> <li>дробная часть не более 2 знаков.</li> </ul> Максимальное значение – 100000000000.	
L cashier	string	Нет	ФИО кассира. Максимальная длина строки – 64 символа.	1021 Кассир
L device_number	string	Нет	Заводской номер автоматического устройства для расчетов. От 1 до 20 символов В случае, если параметр не будет передан, в чеке будет указан внутренний номер кассы в сервисе АТОЛ Онлайн	1036 № автомата
L internet	boolean	Нет	Признак применения ККТ при осуществлении расчета в безналичном порядке в сети «Интернет» Принимает значения: true/false	1125 Признак расчета в интернет

## Ответ на запрос

В ответ на POST запрос возвращается пакет, содержащий уникальный идентификатор, присвоенный данному документу и статус.

Способы получения результатов обработки документа по уникальному идентификатору описаны в разделе [Получение результата обработки документа](#).

### Пример ответа

```
1 {
2   "uuid": "2ea26f17-0884-4f08-b120-306fc096a58f",
3   "timestamp": "12.04.2017 06:15:06",
4   "error": null,
5   "status": "wait",
6 }
```

### Пример ответа с ошибкой

```
1 {
2   "timestamp": "12.04.2017 06:15:06",
3   "status": "fail",
4   "error": {
5     "error_id": "475d6d8d-844d-4d05-aa8b-e3dbdf4defd6",
6     "code": 30,
7     "text": "Передан некорректный UUID : \"{0}\". Необходимо повторить запрос с корректными данными ",
8     "type": "system"
9   }
10 }
```

**Таблица 4. Пакет ответа на POST запрос**

Название поля	Тип поля	Ограничения
uuid	string	Уникальный идентификатор. Максимальная длина строки – 128 символов. Если документ не удалось зарегистрировать, документу не будет присвоен UUID.
timestamp	string	Дата и время документа внешней системы в формате: «dd.mm.yyyy HH:MM:SS» <ul style="list-style-type: none"> <li>dd – День месяца. Формат DD. Возможные значения от «01» до «31».</li> <li>mm – Месяц. Формат MM. Возможные значения от «01» до «12».</li> <li>yyyy – Год. Формат YYYY. Допустимое количество символов – четыре.</li> <li>HH – Часы. Формат HH. Возможные значения от «00» до «24».</li> <li>MM – Минуты. Формат MM. Возможные значения от «00» до «59».</li> <li>SS – Секунды. Формат SS. Возможные значения от «00» до «59».</li> </ul>
status	enum (string)	Статус. Возможные значения: <ul style="list-style-type: none"> <li>«fail» – ошибка;</li> <li>«wait» – ожидание.</li> </ul>
error	Описание ошибки.	
└ code	integer	Код ошибки. Отображается только при ошибке. Если параметр присутствует, то со значением «fail» или «wait».
└ error_id	string	Уникальный идентификатор ошибки.

Название поля	Тип поля	Ограничения
└ text	string	Текст ошибки (кодировка utf-8).
└ type	enum (string)	Тип источника ошибки. Возможные значения: <ul style="list-style-type: none"><li>• «system» – системная ошибка;</li><li>• «unknown» – неизвестная ошибка.</li></ul>

## 6.3 Получение результата обработки документа

### Описание

Результат обработки документа может быть получен двумя способами. Если поле «callback\_url» было заполнено, то после обработки документа (успешной или не успешной фискализации в ККТ), ответ будет отправлен POST запросом по URI указанному в данном поле. Если в течение 300 секунд ответ не поступил, необходимо запросить статус обработки документа с помощью метода GET. Пакет с результатом обработки документа одинаков для всех способов получения и приведен в Таблице 5.

Методом GET можно пользоваться только для чеков, с даты отправки которых прошло не более 32 суток. Для получения информации по чекам с датой отправки более 32 суток, необходимо отправить запрос в службу технической поддержки АТОЛ Онлайн, указав наименование компании, код группы и период по дате отправки чеков, за который необходимы данные.

Максимальное количество запросов о результате обработке документа в секунду ограничено одним запросом на одну ККТ в рамках одной группы ККТ. Например, у вас 2 магазина. По магазину 1 арендуете 1 ККТ, по магазину 2 арендуете 3 ККТ. Для магазина 1 максимальное количество запросов о результате обработке документа в секунду составляет 1 запрос. Для магазина 2 максимальное количество запросов о результате обработке документа в секунду составляет 3 запроса. Если при отправке запроса вы получили системную ошибку, минимальная периодичность отправки повторного запроса – одна секунда.

### Запрос

Метод: GET

Авторизационный токен должен быть передан в заголовке запроса:

[https://online.atol.ru/possystem/<api\\_version>/<group\\_code>/report/<uuid>](https://online.atol.ru/possystem/<api_version>/<group_code>/report/<uuid>)

Заголовок запроса должен содержать параметр:

*Token: <token>*

При технической невозможности передать token в заголовке запроса можно передать параметр в строке запроса:

[https://online.atol.ru/possystem/<api\\_version>/<group\\_code>/report/<uuid>?token=<token>](https://online.atol.ru/possystem/<api_version>/<group_code>/report/<uuid>?token=<token>)

### Параметры заголовка и строки запроса:

- *api\_version*: версия API сервиса (на данный момент, версия API – «v4»).
- *group\_code*: идентификатор группы ККТ.

- *uuid*: уникальный идентификатор, присвоенный документу после выполнения запроса на регистрацию;
- *token*: авторизационный токен.

## Пример запроса результата обработки документа:

[https://online.atol.ru/possystem/v4/MyCompany\\_MyShop/report/2ea26f17-0884-4f08-b120-306fc096a58f?token=fj45u923j59ju42395iu9423i59243u0](https://online.atol.ru/possystem/v4/MyCompany_MyShop/report/2ea26f17-0884-4f08-b120-306fc096a58f?token=fj45u923j59ju42395iu9423i59243u0)

## Ответ на запрос

В ответ возвращается пакет с соответствующим статусом и реквизитами фискализации или ошибкой.

### Пример ответа при успешной фискализации

```
{
  "uuid": "2ea26f17-0884-4f08-b120-306fc096a58f",
  "error": null,
  "status": "done",
  "payload": {
    "total": 1598,
    "fns_site": "www.nalog.ru",
    "fn_number": "111000100238211",
    "shift_number": 23,
    "receipt_datetime": "12.04.2017 20:16:00",
    "fiscal_receipt_number": 6,
    "fiscal_document_number": 133,
    "ecr_registration_number": "000011118041361",
    "fiscal_document_attribute": 3449555941,
    "ofd_inn": "7709364346",
    "ofd_receipt_url": "https://consumer.1-ofd.ru/v1?fn=9288000100014915&fp=3004144185&i=1088&t=20180522T122800&s=4500.00&n=1"
  },
  "timestamp": "12.04.2017 20:15:08",
  "group_code": "MyCompany_MyShop",
  "daemon_code": "prod-agent-1",
  "device_code": "KSR13.00-1-11",
  "external_id": "TRF10601_1",
  "callback_url": ""
}
```

### Пример ответа с ошибкой

```
{
  "error": {
    "error_id": "475d6d8d-844d-4d05-aa8b-e3dbdf4defd6",
    "code": 34,
    "text": "Состояние чека не найдено. Попробуйте позднее",
    "type": "system"
  },
  "status": "wait",
  "timestamp": "12.04.2017 18:58:38",
  "callback_url": ""
}
```

Таблица 5. Описание пакета ответа с результатами обработки документа

Название поля	Тип поля	Ограничения	Теги ФФД
uuid	string	Уникальный идентификатор. Максимальная длина строки – 128 символов. Если документ не удалось	-

Название поля	Тип поля	Ограничения	Теги ФФД
		зарегистрировать, документу не будет присвоен UUID.	
timestamp	string	Дата и время документа внешней системы в формате: «dd.mm.yyyy HH:MM:SS» <ul style="list-style-type: none"> <li>dd – День месяца. Формат DD. Возможные значения от «01» до «31».</li> <li>mm – Месяц. Формат MM. Возможные значения от «01» до «12».</li> <li>yyyy – Год. Формат YYYY. Допустимое количество символов – четыре.</li> <li>HH – Часы. Формат HH. Возможные значения от «00» до «24».</li> <li>MM – Минуты. Формат MM. Возможные значения от «00» до «59».</li> <li>SS – Секунды. Формат SS. Возможные значения от «00» до «59».</li> </ul>	-
callback_url	string	URL, на который необходимо ответить после обработки документа.	-
status	enum (string)	Статус. Возможные значения: <ul style="list-style-type: none"> <li>«done» – готово;</li> <li>«fail» – ошибка;</li> <li>«wait» – ожидание.</li> </ul>	-
group_code	string	Идентификатор группы ККТ.	-
daemon_code	string	Наименование сервера.	-
device_code	string	Код ККТ.	-
external_id	string	Идентификатор документа внешней системы, <u>уникальный среди всех документов</u> , отправленных в данную группу ККТ.	-
error	Описание ошибки		-
└ error_id	string	Уникальный идентификатор ошибки.	-
└ code	integer	Код ошибки. Отображается только при ошибке. Если параметр присутствует, то со значением «fail» или «wait».	-
└ text	string	Текст ошибки (кодировка utf-8)	-
└ type	enum (string)	Тип источника ошибки. Возможные значения: <ul style="list-style-type: none"> <li>«system» – системная ошибка;</li> <li>«driver» – ошибка при работе с ККТ;</li> <li>«timeout» – превышено время ожидания. Время ожидания задается в системе. На данный момент установлено 300 сек;</li> <li>«unknown» – неизвестная ошибка.</li> </ul>	-
warnings	Важная информация		-
└ callback_url	string	Имеет значение «callback_url не соответствует маске». Отображается в случае, если значение параметра	-

Название поля	Тип поля	Ограничения	Теги ФФД
		callback_url в запросе на регистрацию документа было указано некорректно.	
payload	Реквизиты фискализации документа.		-
└ fiscal_receipt_number	integer	Номер чека в смене.	1042 Номер чека за смену
└ shift_number	integer	Номер смены.	1038 Номер смены
└ receipt_datetime	string	Дата и время документа из ФН.	1012 Дата, время
└ total	number	Итоговая сумма документа в рублях с заданным в CMS округлением: <ul style="list-style-type: none"> <li>целая часть не более 11 знаков;</li> <li>дробная часть не более 2 знаков.</li> </ul> При регистрации в ККТ происходит расчёт фактической суммы: суммирование значений sum позиций.	1020 Сумма расчета, указанного в чеке (БСО)
└ fn_number	string	Номер ФН.	1041 Номер ФН
└ ecr_registration_number	string	Регистрационный номер ККТ.	1037 Регистрационный номер ККТ
└ fiscal_document_number	integer	Фискальный номер документа.	1040 Номер ФД
└ fiscal_document_attribute	integer	Фискальный признак документа.	1077 ФПД
└ fns_site	string	Адрес сайта ФНС.	1060 Адрес сайта ФНС
└ ofd_inn	string	Идентификационный номер налогоплательщика оператора фискальных данных.	1017 ИНН ОФД
└ ofd_receipt_url	string	URL для просмотра чека на сайте ОФД. Отображается только для чеков, зарегистрированных с помощью: <ul style="list-style-type: none"> <li>Платформа ОФД (ООО "Эвотор ОФД", ИНН 9715260691)</li> <li>Первый ОФД (АО "ЭСК", ИНН 7709364346)</li> <li>Такском ОФД</li> </ul>	-

## 7 Схемы пакетов

### 7.1 Авторизация пользователя

#### Схема пакета POST запроса авторизации пользователя

```
1  {
2    "type": "object",
3    "properties": {
4      "login": { "$ref": "#/definitions/login_not_empty" },
5      "pass": { "$ref": "#/definitions/pass_not_empty" },
6      "source": {
7        "type": "string",
8        "maxLength": 100,
9        "pattern": "^[a-zA-Z0-9_\\-@\\.]+$"
10     }
11   },
12   "definitions": {
13     "login_not_empty": {
14       "type": "string",
15       "pattern": "^[^\\s]+$",
16       "maxLength": 100
17     },
18     "pass_not_empty": {
19       "type": "string",
20       "maxLength": 100
21     }
22   },
23   "required": [
24     "login",
25     "pass"
26   ]
27 }
```

#### Схема пакета ответа на POST запрос авторизации пользователя

```
1  {
2    "type": "object",
3    "properties": {
4      "token": {
5        "type": "string"
6      },
7      "error": {
8        "type": [
9          "object",
10         "null"
11       ],
12       "properties": {
13         "error_id": {
14           "type": "string"
15         },
16         "code": {
17           "type": "integer"
18         },
19         "text": {
20           "type": "string"
21         },
22         "type": {
23           "type": "string",
24           "enum": [
25             "none",
26             "unknown",
27             "system",
28             "driver",
29             "timeout"
30           ]
31         }
32       },
33       "required": [
34         "code",
35         "text",
36         "error_id"
37       ]
38     }
39 }
```

```
37     ]
38     },
39     "timestamp": {
40         "type": "string"
41     }
42 },
43 "required": [
44     "token",
45     "error",
46     "timestamp"
47 ]
48 }
```

## 7.2 Регистрация документа

Схема пакета POST запроса регистрации документа с типом «Приход», «Расход», «Возврат прихода», «Возврат расхода»

Актуальная схема доступна по ссылке <https://online.atol.ru/possystem/v4/schema/sell>

```
{
  "type": "object",
  "properties": {
    "timestamp": {
      "type": "string"
    },
    "source_id": {
      "type": "number",
      "minimum": 0,
      "maximum": 9,
      "multipleOf": 1
    },
    "external_id": {
      "type": "string",
      "maxLength": 128
    },
    "service": {
      "type": "object",
      "properties": {
        "callback_url": {
          "type": "string",
          "maxLength": 256
        }
      }
    },
    "receipt": {
      "type": "object",
      "properties": {
        "client": {
          "type": "object",
          "properties": {
            "name": {
              "type": "string",
              "maxLength": 256
            }
          },
          "inn": {
            "type": "string",
            "pattern": "^(^[0-9]{10}$)|(^^[0-9]{12}$)"
          }
        },
        "anyOf": [{
          "properties": {
            "email": {
              "type": "string",
              "maxLength": 64
            }
          },
          "phone": {
            "type": "string",
            "maxLength": 64
          }
        }
      ]
    }
  }
}
```

```

    },
    "required": [
      "email"
    ]
  }, {
    "properties": {
      "email": {
        "type": "string",
        "maxLength": 0
      },
      "phone": {
        "type": "string",
        "maxLength": 64
      }
    },
    "required": [
      "phone"
    ]
  }
]
},
"company": {
  "type": "object",
  "properties": {
    "email": {
      "type": "string",
      "maxLength": 64
    },
    "sno": {
      "enum": [
        "osn",
        "usn_income",
        "usn_income_outcome",
        "envd",
        "esn",
        "patent"
      ]
    },
    "inn": {
      "type": "string",
      "maxLength": 12
    },
    "payment_address": {
      "type": "string",
      "maxLength": 256
    },
    "location": {
      "type": "string",
      "maxLength": 256
    }
  },
  "required": [
    "inn",
    "payment_address"
  ]
},
"agent_info": {
  "type": "object",
  "properties": {
    "type": {
      "type": "string",
      "enum": [
        "bank_paying_agent",
        "bank_paying_subagent",
        "paying_agent",
        "paying_subagent",
        "attorney",
        "commission_agent",
        "another"
      ]
    }
  },
  "paying_agent": {
    "type": "object",

```

```

        "properties": {
            "operation": {
                "type": "string"
            },
            "phones": {
                "type": "array",
                "items": {
                    "$ref": "#/definitions/phone_number"
                }
            }
        },
    },
    "receive_payments_operator": {
        "type": "object",
        "properties": {
            "phones": {
                "type": "array",
                "items": {
                    "$ref": "#/definitions/phone_number"
                }
            }
        }
    },
    "money_transfer_operator": {
        "type": "object",
        "properties": {
            "phones": {
                "type": "array",
                "items": {
                    "$ref": "#/definitions/phone_number"
                }
            },
            "name": {
                "type": "string"
            },
            "address": {
                "type": "string"
            },
            "inn": {
                "type": "string",
                "pattern": "^(^([0-9]{10}$)|(^([0-9]{12}$))"
            }
        }
    },
    "supplier_info": {
        "type": "object",
        "properties": {
            "phones": {
                "type": "array",
                "items": {
                    "$ref": "#/definitions/phone_number"
                }
            }
        }
    },
    "items": {
        "type": "array",
        "minItems": 1,
        "items": {
            "type": "object",
            "properties": {
                "name": {
                    "type": "string"
                },
                "price": {
                    "$ref": "#/definitions/number_price"
                },
                "quantity": {
                    "$ref": "#/definitions/quantity_number_format"
                },
                "sum": {
                    "$ref": "#/definitions/sum_number_two_format"
                }
            }
        }
    }
}

```

```

    },
    "measurement_unit": {
      "type": "string",
      "maxLength": 16
    },
    },
    "payment_method": {
      "enum": [
        "full_prepayment",
        "prepayment",
        "advance",
        "full_payment",
        "partial_payment",
        "credit",
        "credit_payment"
      ]
    },
    "payment_object": {
      "enum": [
        "commodity",
        "excise",
        "job",
        "service",
        "gambling_bet",
        "gambling_prize",
        "lottery",
        "lottery_prize",
        "intellectual_activity",
        "payment",
        "agent_commission",
        "composite",
        "award",
        "another",
        "property_right",
        "non-operating_gain",
        "insurance_premium",
        "sales_tax",
        "resort_fee",
        "deposit",
        "expense",
        "pension_insurance_ip",
        "pension_insurance",
        "medical_insurance_ip",
        "medical_insurance",
        "social_insurance",
        "casino_payment"
      ]
    },
    },
    "nomenclature_code": {
      "$ref": "#/definitions/nomenclature_code"
    },
    },
    "vat": {
      "type": "object",
      "properties": {
        "type": {
          "enum": [
            "none",
            "vat0",
            "vat10",
            "vat18",
            "vat110",
            "vat118",
            "vat20",
            "vat120",
            "vat5",
            "vat7",
            "vat105",
            "vat107",
            "vat22",
            "vat122"
          ]
        },
      },
      "sum": {
        "$ref": "#/definitions/sum_number_two_format"
      }
    }
  }

```

```

    },
    "agent_info": {
      "type": "object",
      "properties": {
        "type": {
          "enum": [
            "bank_paying_agent",
            "bank_paying_subagent",
            "paying_agent",
            "paying_subagent",
            "attorney",
            "commission_agent",
            "another"
          ]
        },
        "paying_agent": {
          "type": "object",
          "properties": {
            "operation": {
              "type": "string",
              "maxLength": 24
            },
            "phones": {
              "type": "array",
              "items": {
                "$ref": "#/definitions/phone_number"
              }
            }
          }
        },
        "receive_payments_operator": {
          "type": "object",
          "properties": {
            "phones": {
              "type": "array",
              "items": {
                "$ref": "#/definitions/phone_number"
              }
            }
          }
        },
        "money_transfer_operator": {
          "type": "object",
          "properties": {
            "phones": {
              "type": "array",
              "items": {
                "$ref": "#/definitions/phone_number"
              }
            },
            "name": {
              "type": "string"
            },
            "address": {
              "type": "string"
            },
            "inn": {
              "type": "string",
              "pattern": "([0-9]{10})|([0-9]{12})"
            }
          }
        }
      }
    },
    "supplier_info": {
      "type": "object",
      "properties": {
        "phones": {
          "type": "array",
          "items": {
            "$ref": "#/definitions/phone_number"
          }
        }
      }
    }
  },

```

```

        "name": {
            "type": "string"
        },
        "inn": {
            "type": "string"
        }
    },
    "user_data": {
        "type": "string",
        "maxLength": 64
    },
    "excise": {
        "type": "number",
        "minimum": 0
    },
    "country_code": {
        "type": "string",
        "minLength": 1,
        "maxLength": 3,
        "pattern": "^[0-9]*$"
    },
    "declaration_number": {
        "type": "string",
        "minLength": 1,
        "maxLength": 32
    }
},
"required": [
    "name",
    "price",
    "quantity",
    "sum"
]
},
"payments": {
    "type": "array",
    "minItems": 1,
    "maxItems": 10,
    "items": {
        "type": "object",
        "properties": {
            "type": {
                "$ref": "#/definitions/type_format"
            },
            "sum": {
                "$ref": "#/definitions/sum_number_two_format"
            }
        }
    },
    "required": [
        "type",
        "sum"
    ]
},
"vats": {
    "type": "array",
    "minItems": 1,
    "maxItems": 6,
    "items": {
        "type": "object",
        "properties": {
            "type": {
                "enum": [
                    "none",
                    "vat0",
                    "vat10",
                    "vat18",
                    "vat110",
                    "vat118",
                    "vat20",
                    "vat120",
                    "vat5",
                ]
            }
        }
    }
}

```

```

        "vat7",
        "vat105",
        "vat107",
        "vat22",
        "vat122"
    ],
    },
    "sum": {
        "$ref": "#/definitions/sum_number_two_format"
    }
}
},
"total": {
    "$ref": "#/definitions/number_two_format"
},
"additional_check_props": {
    "type": "string",
    "maxLength": 16
},
"cashier": {
    "type": "string",
    "maxLength": 64
},
"additional_user_props": {
    "type": "object",
    "properties": {
        "name": {
            "type": "string",
            "maxLength": 64
        },
        "value": {
            "type": "string",
            "maxLength": 256
        }
    },
    "required": [
        "name",
        "value"
    ]
},
"device_number": {
    "type": "string",
    "maxLength": 20
},
"internet": {
    "type": "boolean"
},
"cashless_payments": {
    "type": "array",
    "items": {
        "type": "object",
        "properties": {
            "sum": {
                "$ref": "#/definitions/number_two_format"
            },
            "method": {
                "type": "number",
                "minimum": 0,
                "maximum": 255,
                "multipleOf": 1
            },
            "id": {
                "type": "string",
                "minLength": 1,
                "maxLength": 256
            },
            "additional_info": {
                "type": "string",
                "minLength": 1,
                "maxLength": 256
            }
        }
    },
    "required": [

```

```

        "sum",
        "method",
        "id"
    ]
}
}
},
"required": [
    "client",
    "company",
    "items",
    "total",
    "payments"
]
}
},
"definitions": {
    "nomenclature_code": {
        "type": "string",
        "maxLength": 150,
        "pattern": "^[a-zA-Z0-9]{2}$|(^([a-zA-Z0-9]{2}\\s){1,31}[a-zA-Z0-9]{2}|01\\d{14}21[a-zA-Z0-9!\\\" % &'()*+\\|\\/-.,:;<>?_]{13}([a-zA-Z0-9!\\\" % &'()*+\\|\\/-.,:;<>?_]{1,119})?|\\d{14}[a-zA-Z0-9!\\\" % &'()*+\\|\\/-.,:;<>?_]{11}[a-zA-Z0-9!\\\" % &'()*+\\|\\/-.,:;<>?_]{4}|\\d{13})$"
    },
    "sum_number_two_format": {
        "anyOf": [{
            "type": "number",
            "minimum": 0,
            "maximum": 10000000000,
            "multipleOf": 0.01
        }, {
            "type": "null"
        }
    ]
},
"number_two_format": {
    "type": "number",
    "minimum": 0,
    "maximum": 10000000000,
    "multipleOf": 0.01
},
"number_price": {
    "type": "number",
    "minimum": 0,
    "maximum": 10000000000,
    "multipleOf": 0.01
},
"phone_number": {
    "type": "string",
    "pattern": "^[^\\s\\\\\\\\]{0,17}|\\+[^\\s\\\\\\\\]{1,18})$"
},
"quantity_number_format": {
    "type": "number",
    "minimum": 0.000001,
    "maximum": 99999999,
    "multipleOf": 0.000001
},
"type_format": {
    "type": "integer",
    "enum": [
        0,
        1,
        2,
        3,
        4,
        5,
        6,
        7,
        8,
        9
    ]
}
},
"required": [

```

```
    "timestamp",  
    "external_id",  
    "receipt"  
  ]  
}
```

### Схема пакета POST запроса регистрации документа с типом «Коррекция прихода», «Коррекция расхода»

Актуальная схема доступна по ссылке <https://online.atol.ru/possystem/v4/schema/correction>

```
{  
  "type": "object",  
  "properties": {  
    "timestamp": {  
      "type": "string"  
    },  
    "source_id": {  
      "type": "number",  
      "minimum": 0,  
      "maximum": 9,  
      "multipleOf": 1  
    },  
    "external_id": {  
      "type": "string",  
      "maxLength": 128  
    },  
    "service": {  
      "type": "object",  
      "properties": {  
        "callback_url": {  
          "type": "string",  
          "maxLength": 256  
        }  
      }  
    },  
    "correction": {  
      "type": "object",  
      "properties": {  
        "company": {  
          "type": "object",  
          "properties": {  
            "sno": {  
              "enum": [  
                "osn",  
                "usn_income",  
                "usn_income_outcome",  
                "envd",  
                "esn",  
                "patent"  
              ]  
            },  
            "inn": {  
              "type": "string",  
              "maxLength": 12  
            },  
            "payment_address": {  
              "type": "string",  
              "maxLength": 256  
            },  
            "location": {  
              "type": "string",  
              "maxLength": 256  
            }  
          }  
        },  
        "required": [  
          "inn",  
          "payment_address"  
        ]  
      }  
    }  
  }  
}
```

```

    ],
    },
    "client": {
      "type": "object",
      "properties": {
        "email": {
          "anyOf": [
            { "type": "null" },
            {
              "type": "string",
              "maxLength": 64,
              "pattern": "^.+@.+$"
            }
          ]
        },
        "phone": {
          "anyOf": [
            { "type": "null" },
            {
              "type": "string",
              "maxLength": 19,
              "pattern": "^\\+\\d+$"
            }
          ]
        }
      }
    },
    "cashier": {
      "type": "string",
      "maxLength": 64
    },
    "correction_info": {
      "type": "object",
      "properties": {
        "type": {
          "enum": [
            "self",
            "instruction"
          ]
        },
        "base_date": {
          "type": "string"
        },
        "base_number": {
          "type": "string"
        }
      },
      "required": [
        "type",
        "base_date",
        "base_number"
      ]
    },
    "payments": {
      "type": "array",
      "minItems": 1,
      "maxItems": 10,
      "items": {
        "type": "object",
        "properties": {
          "type": {
            "$ref": "#/definitions/type_format"
          },
          "sum": {
            "$ref": "#/definitions/sum_number_two_format"
          }
        },
        "required": [
          "type",
          "sum"
        ]
      }
    },
    "vats": {

```

```

    "type": "array",
    "minItems": 1,
    "maxItems": 6,
    "items": {
      "type": "object",
      "properties": {
        "type": {
          "enum": [
            "none",
            "vat0",
            "vat10",
            "vat18",
            "vat110",
            "vat118",
            "vat20",
            "vat120",
            "vat5",
            "vat7",
            "vat105",
            "vat107",
            "vat22",
            "vat122"
          ]
        },
        "sum": {
          "$ref": "#/definitions/sum_number_two_format"
        }
      },
      "required": [
        "type",
        "sum"
      ]
    }
  },
  "device_number": {
    "type": "string",
    "maxLength": 20
  },
  "internet": {
    "type": "boolean"
  }
},
"required": [
  "company",
  "payments",
  "vats",
  "correction_info"
],
"allof": [
  {
    "anyOf": [
      {
        "anyOf": [
          {
            "not": {
              "required": [
                "internet"
              ]
            }
          },
          {
            "required": [
              "internet"
            ],
            "properties": {
              "internet": {
                "enum": [false]
              }
            }
          }
        ]
      }
    ]
  },
  {
    "allof": [

```

Страница 58 из 107

```
    ]
  }
},
"required": [
  "timestamp",
  "external_id",
  "correction"
]
}
```

### Схема пакета ответа на POST запрос регистрации документа

```
1  {
2    "type": "object",
3    "properties": {
4      "uuid": {
5        "type": "string"
6      },
7      "timestamp": {
8        "type": "string"
9      },
10     "status": {
11       "type": "string",
12       "enum": [
13         "wait",
14         "done",
15         "fail"
16       ]
17     },
18     "error": {
19       "type": [
20         "object",
21         "null"
22       ],
23       "properties": {
24         "code": {
25           "type": "integer"
26         },
27         "text": {
28           "type": "string"
29         },
30         "type": {
31           "type": "string",
32           "enum": [
33             "none",
34             "unknown",
35             "system"
36           ]
37         }
38       },
39       "required": [
40         "code",
41         "text"
42       ]
43     }
44   },
45   "required": [
46     "uuid",
47     "timestamp",
48     "error"
49   ]
50 }
```

## 7.3 Получение результата обработки документа

### Схема пакета с результатом обработки документа

```

1  {
2    "type":"object",
3    "properties":{
4      "uuid":{
5        "type":"string"
6      },
7      "timestamp":{
8        "type":"string"
9      },
10     "group_code":{
11       "type":"string"
12     },
13     "daemon_code":{
14       "type":"string"
15     },
16     "device_code":{
17       "type":"string"
18     },
19     "external_id":{
20       "type":"string"
21     },
22     "callback_url":{
23       "type":"string"
24     },
25     "status":{
26       "type":"string",
27       "enum":[
28         "wait",
29         "done",
30         "fail"
31       ]
32     },
33     "error":{
34       "type":[
35         "object",
36         "null"
37       ],
38       "properties":{
39         "code":{
40           "type":"integer"
41         },
42         "text":{
43           "type":"string"
44         },
45         "type":{
46           "type":"string",
47           "enum":[
48             "none",
49             "unknown",
50             "system",
51             "driver",
52             "timeout",
53             "agent"
54           ]
55         }
56       },
57       "required":[
58         "code",
59         "text"
60       ]
61     },
62     "warnings": {
63       "type": "object",
64       "properties": {
65         "callback_url": {
66           "type": "string",
67           "enum": [
68             "callback_url не соответствует маске"

```

```

70     ]
71   }
72 }
73 },
74 },
75 "payload":{
76   "type":[
77     "object",
78     "null"
79   ],
80   "properties":{
81     "fiscal_receipt_number":{
82       "type":"integer"
83     },
84     "shift_number":{
85       "type":"integer"
86     },
87     "receipt_datetime":{
88       "type":"string"
89     },
90     "total":{
91       "type":"number"
92     },
93     "fn_number":{
94       "type":"string"
95     },
96     "ecr_registration_number":{
97       "type":"string"
98     },
99     "fiscal_document_number":{
100       "type":"integer"
101     },
102     "fiscal_document_attribute":{
103       "type":"integer"
104     },
105     "fns_site":{
106       "type":"string"
107     },
108     "ofd_inn":{
109       "type":"string"
110     },
111     "ofd_receipt_url":{
112       "type":"string"
113     }
114   },
115   "required":[
116     "fiscal_receipt_number",
117     "shift_number",
118     "receipt_datetime",
119     "total",
120     "fn_number",
121     "ecr_registration_number",
122     "fiscal_document_number",
123     "fiscal_document_attribute",
124     "fns_site"
125   ]
126 },
127 },
128 },
129 "required":[
130   "uuid",
131   "timestamp",
132   "error",
133   "payload",
134   "group_code",
135   "daemon_code",
136   "device_code"
137 ]
138 }

```

## 7.4 Единая схема пакета ответа с ошибкой

```

1  {
2      "type":"object",
3      "properties":{
4          "uuid":{
5              "type":"string"
6          },
7          "error":{
8              "type":[
9                  "object",
10                 "null"
11             ],
12             "properties":{
13                 "error_id":{
14                     "type":"string"
15                 },
16                 "code":{
17                     "type":"integer"
18                 },
19                 "text":{
20                     "type":"string"
21                 },
22                 "type":{
23                     "type":"string",
24                     "enum":[
25                         "none",
26                         "unknown",
27                         "system",
28                         "driver",
29                         "timeout",
30                         "agent"
31                     ]
32                 }
33             },
34             "required":[
35                 "code",
36                 "text",
37                 "error_id"
38             ]
39         },
40         "timestamp":{
41             "type":"string"
42         },
43         "status":{
44             "type":"string",
45             "enum":[
46                 "wait",
47                 "done",
48                 "fail"
49             ]
50         },
51         "group_code":{
52             "type":"string"
53         },
54         "daemon_code":{
55             "type":"string"
56         },
57         "device_code":{
58             "type":"string"
59         },
60         "callback_url":{
61             "type":"string"
62         },
63         "payload":{
64             "type":"null"
65         }
66     },
67     "required":[
68         "error",
69         "timestamp"
70     ]
71 }

```

## 8 Общий список ошибок

### 8.1 Ошибки сервиса

Таблица 6. Ошибки сервиса

Ошибка	Описание	Код состояния HTTPS	Код ошибки	Устранение ошибки	Тип ошибки/Статус
Undefined	Неизвестная ошибка обработки	400	0	Обратитесь к Администратору с полученным <error_id>.	Unknown/–
IncomingChequeProcessingFailed	Сервер не смог обработать входной чек	400	1	Ошибка обработки входящего документа. Обратитесь к Администратору с полученным <error_id>.	System/–
MissingToken	Не распознан токен запроса	401	10	Передан некорректный <token>. Чек не был зарегистрирован в сервисе. Необходимо повторить запрос с тем же или новым уникальным значением <external_id>, указав корректный <token> через заголовок HTTPS запроса: Token: <token>.	System/–
ExpiredToken	Переданный токен не активен	401	11	Срок действия, переданного <token> истёк (срок действия 24 часа). Необходимо запросить новый <token>.	System/–
WrongLoginOrPassword	Неверный логин или пароль	401	12	Необходимо повторить запрос с корректными данными.	System/–
ValidationException	Ошибка валидации входящего запроса. Ошибочные поля : {0}	400	13	Необходимо повторить запрос с корректными данными.	System/–
UserBlocked	Пользователь заблокирован	403	14	Необходимо обратиться в службу технической поддержки АТОЛ Онлайн для разблокирования пользователя.	System/–
GroupCodeAndTokenDontMatch	Код группы, указанный в запросе, не соответствует токenu	401	20	Передан некорректный <token> или <group_code>. Документ не был зарегистрирован в сервисе. Необходимо повторить запрос с тем же или новым уникальным значением <external_id>, указав	System/–

Ошибка	Описание	Код состояния HTTPS	Код ошибки	Устранение ошибки	Тип ошибки/Статус
				корректный <group_code>, соответствующий передаваемому <token>.	
NotSupportedGroupCodeForProtocol	Код группы не поддерживает данную версию протокола	401	21	Кассы, относящиеся к группе, не поддерживают ФФД 1.05 и версию сервиса v4. Необходимо отправить запрос на версию сервиса v5 с поддержкой ФФД 1.2.	System/–
MissingUuid	Передан некорректный UUID : \"{0}\". Необходимо повторить запрос с корректными данными	400	30	Передан некорректный UUID или указанный UUID не найден. Необходимо повторить запрос с корректным UUID.	System/Fail
IncomingOperationNotSupported	Операция \"{0}\" не поддерживается	400	31	Передано некорректное значение <operation>. Документ не был зарегистрирован в сервисе. Необходимо повторить запрос с тем же или новым уникальным значением <external_id>, указав корректное значение <operation>.	System/–
IncomingValidationException	Ошибка валидации входного чека. Ошибочные поля : {1}	400	32	Ошибка валидации JSON. Документ не был зарегистрирован в сервисе. Необходимо повторить запрос с тем же или новым уникальным значением <external_id>, указав корректные данные.	System/Fail
IncomingExternalIdAlreadyExists	В системе существует чек с external_id : {0} и group_code: {1}	400	33	Документ с переданными значениями <external_id> и <group_code> уже существует в базе.	System/Wait
StateCheckNotFound	Состояние чека не найдено. Попробуйте позднее	200	34	Документ еще не обработан. Необходимо повторить запрос на получение результата обработки чека позднее. Повторно отправлять чек на регистрацию не нужно.	System/Wait
BadRequest	Некорректный запрос	400	40	Проверьте правильность отправляемого HTTPS запроса, HTTPS заголовка и тела HTTPS сообщения. Необходимо повторить запрос с корректными данными.	System/–

Ошибка	Описание	Код состояния HTTPS	Код ошибки	Устранение ошибки	Тип ошибки/Статус
UnsupportedMediaType	Некорректный Content-Type: {0}	415	41	Передан некорректный Content-type. Документ не был зарегистрирован в сервисе. Необходимо повторить запрос с тем же или новым уникальным значением <external_id>, указав Content-type: application/json; charset=utf-8.	System/–
ErrorServerConfiguration	Ошибка сервера. Обратитесь к Администратору	500	50	Ошибка сервера. Обратитесь к Администратору	System/–
-	Превышено время ожидания чека в очереди	-	1	<p>Переданный чек не был обработан. Возможны несколько причин возникновения ошибки:</p> <ol style="list-style-type: none"> <li>1. Количество ККТ в группе не соответствует скорости поступления чеков. Необходимо подключить дополнительные ККТ или снизить скорость поступления чеков.</li> <li>2. Все кассы группы выключены или не активны. Обратитесь к администратору.</li> </ol>	Timeout/Fail

## 8.2 Ошибки при работе с ККТ

Таблица 7. Ошибки при работе с ККТ

Код ошибки	Описание	Устранение ошибки	Тип ошибки
2003	ИНН, указанный в чеке не соответствует ИНН компании.	Проверьте чек, измените ИНН, повторите попытку.	agent
2004	Внутренняя ошибка сервиса.	Произошел сбой кассы. Обратитесь к администратору.	agent
2005	Внутренняя ошибка сервиса.	Произошел сбой кассы. Обратитесь к администратору.	system
2006	Некорректный формат JSON	Некорректно указано значение одного из полей в запросе или поле отсутствует. Необходимо исправить чек и отправить повторно.	agent

Код ошибки	Описание	Устранение ошибки	Тип ошибки
2007	Некорректное значение в JSON	Некорректно указано значение одного из полей в запросе или поле отсутствует. Необходимо исправить чек и отправить повторно.	agent
2009	ИНН в запросе не совпадает с ИНН на кассе	В чеке указан ИНН не соответствующий ИНН в кассе. Необходимо исправить чек и отправить повторно.	agent
1	Соединение не установлено	Произошел сбой кассы. Обратитесь к администратору.	driver
2	Нет связи	Произошел сбой кассы. Обратитесь к администратору.	driver
3	Порт занят	Произошел сбой кассы. Обратитесь к администратору.	driver
4	Порт недоступен	Произошел сбой кассы. Обратитесь к администратору.	driver
5	Некорректные данные от устройства	Произошел сбой кассы. Обратитесь к администратору.	driver
6	Внутренняя ошибка библиотеки	Произошел сбой кассы. Обратитесь к администратору.	driver
7	Неподдерживаемое преобразование типа параметра	Произошел сбой кассы. Обратитесь к администратору.	driver
8	Не найден обязательный параметр	Произошел сбой кассы. Обратитесь к администратору.	driver
9	Некорректные настройки	Произошел сбой кассы. Обратитесь к администратору.	driver
10	Драйвер не настроен	Произошел сбой кассы. Обратитесь к администратору.	driver
11	Не поддерживается в данной версии (драйвера или ККТ)	Произошел сбой кассы. Обратитесь к администратору.	driver
12	Не поддерживается в данном режиме	Произошел сбой кассы. Обратитесь к администратору.	driver
13	Некорректное значение параметра	Некорректный запрос. Необходимо исправить чек и отправить повторно.	driver
14	Не удалось загрузить библиотеку	Произошел сбой кассы. Обратитесь к администратору.	driver
15	Неизвестная ошибка	Произошел сбой кассы. Обратитесь к администратору.	driver

Код ошибки	Описание	Устранение ошибки	Тип ошибки
16	Неверная цена (сумма)	Неверная цена (сумма). Необходимо исправить чек и отправить повторно.	driver
17	Неверное количество	Неверное количество в товарной позиции чека. Необходимо исправить чек и отправить повторно.	driver
18	Переполнение счетчика наличности	Произошел сбой кассы. Обратитесь к администратору.	driver
19	Невозможно сторно последней операции	Произошел сбой кассы. Обратитесь к администратору.	driver
20	Сторно по коду невозможно	Произошел сбой кассы. Обратитесь к администратору.	driver
21	Невозможен повтор последней операции	Произошел сбой кассы. Обратитесь к администратору.	driver
22	Повторная скидка на операцию невозможна	Произошел сбой кассы. Обратитесь к администратору.	driver
23	Невозможно начислить скидку/надбавку	Некорректный запрос. Необходимо исправить чек и отправить повторно.	driver
24	Неверный код товара	Некорректный запрос. Необходимо исправить чек и отправить повторно.	driver
26	Неверный формат команды	Произошел сбой кассы. Обратитесь к администратору.	driver
27	Неверная длина	Некорректно указано значение одного из полей в запросе или поле отсутствует. Необходимо исправить чек и отправить повторно.	driver
28	ККТ заблокирована в режиме ввода даты	Произошел сбой кассы. Обратитесь к администратору.	driver
29	Требуется подтверждение ввода даты	Произошел сбой кассы. Обратитесь к администратору.	driver
30	Нет больше данных	Произошел сбой кассы. Обратитесь к администратору.	driver
31	Нет подтверждения или отмены продажи	Произошел сбой кассы. Обратитесь к администратору.	driver

Код ошибки	Описание	Устранение ошибки	Тип ошибки
32	Отчет о закрытии смены прерван	Произошел сбой кассы. Обратитесь к администратору.	driver
34	Вход в режим заблокирован	Произошел сбой кассы. Обратитесь к администратору.	driver
35	Проверьте дату и время	Произошел сбой кассы. Обратитесь к администратору.	driver
36	Переданные дата/время меньше даты/времени последнего фискального документа	Произошел сбой кассы. Отправьте чек повторно.	driver
38	Товар не найден	Некорректный запрос. Обратитесь к администратору.	driver
40	Переполнение буфера чека	Произошел сбой кассы. Отправьте чек повторно.	driver
41	Недостаточное количество товара	Некорректный запрос. Необходимо исправить чек и отправить повторно.	driver
42	Сторнируемое количество больше проданного	Произошел сбой кассы. Обратитесь к администратору.	driver
43	Товар не найден	Некорректный запрос. Обратитесь к администратору.	driver
48	Неверный тип чека	Неверный тип чека. Необходимо исправить чек и отправить повторно.	driver
52	Сумма не наличных платежей превышает сумму чека	Некорректный запрос. Необходимо исправить чек и отправить повторно.	driver
53	Накопление меньше суммы возврата или аннулирования	Некорректный запрос. Необходимо исправить чек и отправить повторно.	driver
54	Переполнение суммы платежей	Произошел сбой кассы. Обратитесь к администратору.	driver
55	Предыдущая операция незавершена	Произошел сбой кассы. Обратитесь к администратору.	driver
57	Неверная величина скидки / надбавки	Некорректный запрос. Обратитесь к администратору.	driver
58	Операция после скидки / надбавки невозможна	Некорректный запрос. Обратитесь к администратору.	driver

Код ошибки	Описание	Устранение ошибки	Тип ошибки
59	Неверная секция	Произошел сбой кассы. Обратитесь к администратору.	driver
60	Неверный вид оплаты	Неверный вид оплаты. Необходимо исправить чек и отправить повторно.	driver
61	Переполнение при умножении	Произошел сбой кассы. Обратитесь к администратору.	driver
62	Операция запрещена в таблице настроек	Произошел сбой кассы. Обратитесь к администратору.	driver
63	Переполнение итога чека	Превышение лимита по сумме чека. Обратитесь к администратору.	driver
64	Открыт чек аннулирования – операция невозможна	Произошел сбой кассы. Обратитесь к администратору.	driver
65	Переполнение буфера ЭЖ	Произошел сбой кассы. Обратитесь к администратору.	driver
66	Чек оплачен не полностью	Некорректный запрос. Необходимо исправить чек и отправить повторно.	driver
67	Открыт чек возврата – операция невозможна	Произошел сбой кассы. Обратитесь к администратору.	driver
68	Смена превысила 24 часа	Произошел сбой кассы. Обратитесь к администратору.	driver
69	Открыт чек продажи – операция невозможна	Произошел сбой кассы. Обратитесь к администратору.	driver
70	Переполнение ФП	Произошел сбой кассы. Обратитесь к администратору.	driver
71	Неверный пароль	Произошел сбой кассы. Обратитесь к администратору.	driver
72	Идет обработка ЭЖ	Произошел сбой кассы. Обратитесь к администратору.	driver
73	Смена закрыта - операция невозможна	Произошел сбой кассы. Обратитесь к администратору.	driver
77	Неверная дата и/или время	Произошел сбой кассы. Обратитесь к администратору.	driver
78	Неверная сумма сторно	Произошел сбой кассы. Обратитесь к администратору.	driver
80	В ККТ нет денег для выплаты	Некорректный запрос. Обратитесь к администратору.	driver

Код ошибки	Описание	Устранение ошибки	Тип ошибки
81	Чек закрыт – операция невозможна	Произошел сбой кассы. Обратитесь к администратору.	driver
82	Чек открыт – операция невозможна	Произошел сбой кассы. Обратитесь к администратору.	driver
83	Смена открыта, операция невозможна	Произошел сбой кассы. Обратитесь к администратору.	driver
86	Неверный номер смены	Произошел сбой кассы. Обратитесь к администратору.	driver
89	ККТ не зарегистрирована	Произошел сбой кассы. Обратитесь к администратору.	driver
90	Не задан серийный номер	Произошел сбой кассы. Обратитесь к администратору.	driver
93	Данные документа отсутствуют	Произошел сбой кассы. Обратитесь к администратору.	driver
95	Требуется выполнение общего гашения	Произошел сбой кассы. Обратитесь к администратору.	driver
97	Невозможна отмена скидки/надбавки	Произошел сбой кассы. Обратитесь к администратору.	driver
98	Невозможно закрыть чек данным типом оплаты	Некорректный запрос. Необходимо исправить чек и отправить повторно.	driver
104	Ошибка обмена с фискальным модулем	Произошел сбой кассы. Обратитесь к администратору.	driver
105	Необходимо провести профилактические работы	Произошел сбой кассы. Обратитесь к администратору.	driver
106	Неверные номера смен в ККТ и ФН	Произошел сбой кассы. Обратитесь к администратору.	driver
107	Нет устройства, обрабатывающего данную команду	Произошел сбой кассы. Обратитесь к администратору.	driver
109	Ошибочное состояние ТРК	Произошел сбой кассы. Обратитесь к администратору.	driver
110	Недопустимое кол- во позиций в чеке	Некорректный запрос. Необходимо исправить чек и отправить повторно.	driver
111	Ошибочный номер ТРК	Произошел сбой кассы. Обратитесь к администратору.	driver
112	Неверный делитель	Произошел сбой кассы. Обратитесь к администратору.	driver
115	Ошибка обмена с ФН на уровне интерфейса I2C	Произошел сбой кассы. Обратитесь к администратору.	driver

Код ошибки	Описание	Устранение ошибки	Тип ошибки
116	Ошибка формата передачи ФН	Произошел сбой кассы. Обратитесь к администратору.	driver
117	Неверное состояние ФН	Произошел сбой кассы. Обратитесь к администратору.	driver
118	Неисправимая ошибка ФН	Произошел сбой кассы. Обратитесь к администратору.	driver
119	Ошибка КС ФН	Произошел сбой кассы. Обратитесь к администратору.	driver
120	Закончен срок эксплуатации ФН	Произошел сбой кассы. Обратитесь к администратору.	driver
121	Архив ФН переполнен	Произошел сбой кассы. Обратитесь к администратору.	driver
122	В ФН переданы неверная дата или время	Произошел сбой кассы. Обратитесь к администратору.	driver
123	В ФН нет запрошенных данных	Произошел сбой кассы. Обратитесь к администратору.	driver
124	Переполнение ФН (итог чека / смены)	Произошел сбой кассы. Обратитесь к администратору.	driver
125	Буфер переполнен	Произошел сбой кассы. Обратитесь к администратору.	driver
127	Требуется гашение ЭЖ	Произошел сбой кассы. Обратитесь к администратору.	driver
128	Некорректная сумма налога	Некорректная сумма налога. Необходимо исправить чек и отправить повторно.	driver
129	Начисление налога на последнюю операцию невозможно	Произошел сбой кассы. Обратитесь к администратору.	driver
131	Сумма сторно налога больше суммы зарегистрированного налога данного типа	Произошел сбой кассы. Обратитесь к администратору.	driver
132	Операция невозможна, недостаточно питания	Произошел сбой кассы. Обратитесь к администратору.	driver
133	Некорректное значение параметров команды ФН	Произошел сбой кассы. Обратитесь к администратору.	driver
134	Превышение размеров TLV данных ФН	Некорректный запрос. Обратитесь к администратору.	driver
135	Нет транспортного соединения ФН	Произошел сбой кассы. Обратитесь к администратору.	driver
136	Исчерпан ресурс КС ФН	Произошел сбой кассы. Обратитесь к администратору.	driver

Код ошибки	Описание	Устранение ошибки	Тип ошибки
137	Ресурс хранения ФД исчерпан	Произошел сбой кассы. Обратитесь к администратору.	driver
138	Сообщение от ОФД не может быть принято ФН	Произошел сбой кассы. Обратитесь к администратору.	driver
139	В ФН есть неотправленные ФД	Произошел сбой кассы. Обратитесь к администратору.	driver
140	Исчерпан ресурс ожидания передачи сообщения в ФН	Произошел сбой кассы. Обратитесь к администратору.	driver
141	Продолжительность смены ФН более 24 часов	Произошел сбой кассы. Обратитесь к администратору.	driver
142	Неверная разница во времени между двумя операциями ФН	Произошел сбой кассы. Обратитесь к администратору.	driver
143	Некорректная СНО	Указана некорректная система налогообложения. Исправьте чек и отправьте повторно.	driver
144	Недопустимый номер ставки налога	Неверная ставка налога. Необходимо исправить чек и отправить повторно.	driver
145	Недопустимый тип оплаты товара	Неверный тип оплаты. Необходимо исправить чек и отправить повторно.	driver
146	Недопустимый тип кода товара	Некорректный запрос. Обратитесь к администратору.	driver
147	Недопустима регистрация подакцизного товара	Некорректный запрос. Необходимо исправить чек и отправить повторно.	driver
148	Ошибка программирования реквизита	Произошел сбой кассы. Обратитесь к администратору.	driver
149	Неверный тип счетчика	Произошел сбой кассы. Обратитесь к администратору.	driver
154	Недопустимое значение режима работы с налогом	Произошел сбой кассы. Обратитесь к администратору.	driver
158	Неразрешенные реквизиты	Произошел сбой кассы. Обратитесь к администратору.	driver
159	Ошибка интерфейса ФН	Произошел сбой кассы. Обратитесь к администратору.	driver
160	Дублирование данных	Произошел сбой кассы. Обратитесь к администратору.	driver

Код ошибки	Описание	Устранение ошибки	Тип ошибки
161	Не указаны обязательные реквизиты	Некорректный запрос. Необходимо исправить чек и отправить повторно.	driver
162	Ошибка чтения документа из ФН	Произошел сбой кассы. Обратитесь к администратору.	driver
163	Переполнение чисел с плавающей точкой	Некорректный запрос. Необходимо исправить чек и отправить повторно.	driver
165	Внутренняя ошибка ККТ	Произошел сбой кассы. Обратитесь к администратору.	driver
166	ФН не найден	Произошел сбой кассы. Обратитесь к администратору.	driver
167	Невозможно записать реквизит агента	Произошел сбой кассы. Обратитесь к администратору.	driver
168	Недопустимое сочетания реквизитов 1002 и 1056	Произошел сбой кассы. Обратитесь к администратору.	driver
169	Недопустимое сочетания реквизитов 1002 и 1017	Произошел сбой кассы. Обратитесь к администратору.	driver
172	Кассир не зарегистрирован	Произошел сбой кассы. Обратитесь к администратору.	driver
177	Закрытие чека прервано	Произошел сбой кассы. Обратитесь к администратору.	driver
178	Получение документа из ФН прервано	Произошел сбой кассы. Обратитесь к администратору.	driver
179	Сбой часов	Произошел сбой кассы. Обратитесь к администратору.	driver
180	Сбой памяти	Произошел сбой кассы. Обратитесь к администратору.	driver
181	Сбой микросхемы	Произошел сбой кассы. Обратитесь к администратору.	driver
183	Недопустимое значение MAC-адреса	Произошел сбой кассы. Обратитесь к администратору.	driver
188	Требуется перезагрузка ККТ	Произошел сбой кассы. Обратитесь к администратору.	driver
189	Подходящие лицензии не найдены	Произошел сбой кассы. Обратитесь к администратору.	driver
190	Неверная версия ФФД	Произошел сбой кассы. Обратитесь к администратору.	driver
191	Параметр доступен только для чтения	Произошел сбой кассы. Обратитесь к администратору.	driver

Код ошибки	Описание	Устранение ошибки	Тип ошибки
192	Неверный тип кода товара	Произошел сбой кассы. Обратитесь к администратору.	driver
193	Неверное значение GTIN	Некорректный запрос. Необходимо исправить чек и отправить повторно.	driver
194	Отрицательный результат математической операции	Произошел сбой кассы. Обратитесь к администратору.	driver
195	Недопустимое сочетание реквизитов	Произошел сбой кассы. Обратитесь к администратору.	driver
196	Ошибка регистрации кассира	Произошел сбой кассы. Обратитесь к администратору.	driver
197	Данный канал Интернет отсутствует в ККТ	Произошел сбой кассы. Обратитесь к администратору.	driver
198	Дата и время не синхронизированы	Произошел сбой кассы. Обратитесь к администратору.	driver
199	Ошибка электронного журнала	Произошел сбой кассы. Обратитесь к администратору.	driver
200	Документ открыт операция невозможна	Произошел сбой кассы. Обратитесь к администратору.	driver
201	Документ закрыт операция невозможна	Произошел сбой кассы. Обратитесь к администратору.	driver
203	Произошла критичная ошибка, документ необходимо отменить	Произошел сбой кассы. Обратитесь к администратору.	driver
204	Регистры ККТ еще не инициализированы	Произошел сбой кассы. Обратитесь к администратору.	driver
205	Требуется регистрация итога	Произошел сбой кассы. Обратитесь к администратору.	driver
206	Сбой таблицы настроек	Произошел сбой кассы. Обратитесь к администратору.	driver
207	Сбой счетчиков и регистров ККТ	Произошел сбой кассы. Обратитесь к администратору.	driver
208	Сбой пользовательской памяти	Произошел сбой кассы. Обратитесь к администратору.	driver
209	Сбой сервисных регистров	Произошел сбой кассы. Обратитесь к администратору.	driver
210	Сбой реквизитов ККТ	Произошел сбой кассы. Обратитесь к администратору.	driver
211	ККТ уже в режиме обновления конфигурации	Произошел сбой кассы. Обратитесь к администратору.	driver

Код ошибки	Описание	Устранение ошибки	Тип ошибки
212	Конфигурация не прошла проверку	Произошел сбой кассы. Обратитесь к администратору.	driver
213	Аппаратный канал отсутствует, выключен или ещё не проинициализирован	Произошел сбой кассы. Обратитесь к администратору.	driver
214	Сетевой интерфейс не подключен, или на нём не получен IP-адрес	Произошел сбой кассы. Обратитесь к администратору.	driver
215	Недопустимое сочетание реквизитов 1212 и 1030	Некорректный запрос. Необходимо исправить чек и отправить повторно.	driver
216	Некорректный признак способа расчета	Неверный признак способа расчета. Необходимо исправить чек и отправить повторно.	driver
217	Некорректный признак предмета расчета	Неверный признак предмета расчета. Необходимо исправить чек и отправить повторно.	driver
221	Сетевой интерфейс занят	Произошел сбой кассы. Обратитесь к администратору.	driver
224	Архив ФН закрыт	Произошел сбой кассы. Обратитесь к администратору.	driver
225	Нужно выполнить регистрацию / перерегистрацию	Произошел сбой кассы. Обратитесь к администратору.	driver
226	Операция невозможна, идет обновление ПО ККТ	Произошел сбой кассы. Обратитесь к администратору.	driver
227	Неверный итог чека	Произошел сбой кассы. Обратитесь к администратору.	driver
228	Запрещена одновременная передача КМ и реквизита 1162	Некорректный запрос. Необходимо исправить чек и отправить повторно.	driver
230	Ошибка цифровой подписи	Произошел сбой кассы. Обратитесь к администратору.	driver
231	Некорректная сумма акциза	Некорректная сумма акциза. Необходимо исправить чек и отправить повторно.	driver

Код ошибки	Описание	Устранение ошибки	Тип ошибки
241	Соединение с ККТ потеряно	Произошел сбой кассы. Обратитесь к администратору.	driver
243	Некорректная сумма налога	Некорректная сумма налога. Необходимо исправить чек и отправить повторно.	driver
244	Некорректное значение типа кода маркировки	Некорректный запрос. Необходимо исправить чек и отправить повторно.	driver
245	Аппаратная ошибка при сохранении лицензии	Произошел сбой кассы. Обратитесь к администратору.	driver
246	Подпись лицензии некорректна	Произошел сбой кассы. Обратитесь к администратору.	driver
247	Лицензия не подходит для данной ККТ	Произошел сбой кассы. Обратитесь к администратору.	driver
248	Срок действия лицензии истёк	Произошел сбой кассы. Обратитесь к администратору.	driver
249	Документ был отменен	Произошел сбой кассы. Обратитесь к администратору.	driver
251	Длина клише превышает максимальное значение	Произошел сбой кассы. Обратитесь к администратору.	driver
258	Ошибка чтения/записи данных кеша	Произошел сбой кассы. Обратитесь к администратору.	driver
261	Отсутствует позиция оплаты	Некорректный запрос. Необходимо исправить чек и отправить повторно.	driver
262	Таймаут выполнения команды истек	Произошел сбой кассы. Обратитесь к администратору.	driver
263	Режим ФР выключен	Произошел сбой кассы. Обратитесь к администратору.	driver
264	Не найдена запись в ОTR	Произошел сбой кассы. Обратитесь к администратору.	driver
265	Подакцизный товар без акциза зарегистрирован в чеке	Некорректный запрос. Необходимо исправить чек и отправить повторно.	driver
402	Ошибка соединения с сервером	Произошел сбой кассы. Обратитесь к администратору.	driver
404	Некорректное значение статуса КМ	Произошел сбой кассы. Обратитесь к администратору.	driver

Код ошибки	Описание	Устранение ошибки	Тип ошибки
405	Неверный код GS1	Некорректный запрос. Необходимо исправить чек и отправить повторно.	driver
406	Запрещена работа с маркированным товарами	Произошел сбой кассы. Обратитесь к администратору.	driver
407	Работа с маркированными товарами временно заблокирована	Произошел сбой кассы. Обратитесь к администратору.	driver
408	Переполнена таблица хранения КМ	В чеке указано более 128 КМ. ФН допускает включение в чек не более 128 КМ. Необходимо исправить чек и отправить повторно.	driver
409	Некорректный код маркировки	Некорректный запрос. Необходимо исправить чек и отправить повторно.	driver
410	Неверное состояние	Произошел сбой кассы. Обратитесь к администратору.	driver
411	Ошибка обмена с сервером ОФД или ИСМ	Произошел сбой кассы. Обратитесь к администратору.	driver
412	Некорректное значение единиц измерения	Некорректный запрос. Необходимо исправить чек и отправить повторно.	driver
413	Операция не разрешена в данной версии ФФД	Произошел сбой кассы. Обратитесь к администратору.	driver
414	Операция не разрешена, при регистрации не был установлен признак ТМТ	Произошел сбой кассы. Обратитесь к администратору.	driver
418	Требуется повторное проведение процедуры обновления ключей	Произошел сбой кассы. Обратитесь к администратору.	driver
419	Ошибка сервиса обновления ключей проверки КМ	Произошел сбой кассы. Обратитесь к администратору.	driver
420	КМ не проверен в ФН	Произошел сбой кассы. Обратитесь к администратору.	driver
421	Истёк таймаут проверки КМ	Произошел сбой кассы. Обратитесь к администратору.	driver
501	Ошибка парсинга чека / запроса	Произошел сбой кассы. Обратитесь к администратору.	driver

Код ошибки	Описание	Устранение ошибки	Тип ошибки
502	Выполнение прервано из-за предыдущих ошибок	Произошел сбой кассы. Обратитесь к администратору.	driver
- 21462330 33	Ошибка форматирования чека	Некорректно указано значение одного из полей в запросе или поле отсутствует. Необходимо исправить чек и отправить повторно.	system

## 9 Примеры использования ФФД 1.05

### 9.1 Стандартный случай

ООО «Ромашка» ИНН 1234567891, применяющая общую систему налогообложения, использует контрольно-кассовую технику с регистрационным номером ККТ 1234567890123456 и заводским номером экземпляра фискального накопителя 8710000109811542 в режиме передачи фискальных данных в электронной форме в налоговые органы через оператора фискальных данных. Компании принадлежит интернет-магазин <http://magazin.ru/>. Адрес электронной почты отправителя чека [chek@romashka.ru](mailto:chek@romashka.ru). Результат обработки чека необходимо отправить на <http://testtest>. Group\_code магазина «magazin-ru\_3401».

01 февраля 2017 в 13 часов 45 минут клиент (физическое лицо) покупает следующие товары:

- колбаса Клинский Брауншвейгская с/к в/с 300 г. – на сумму 300 рублей, номенклатурный код «00 11 22 33 44 55 66 77 88 99 AA BB CC DD EE FF 00 11 22 33 44 55 66 77 88 99 AA BB CC DD EE FF».
- яйцо Окское куриное С0 белое в упаковке 10 шт. – на сумму 100 рублей, номенклатурный код «00 11 22 33 44 55 66 77 88 99 AA BB CC DD EE FF 00 11 22 33 44 55 66 77 88 99 AA BB CC DD RR WW».

Товары находятся в собственности продавца. Оплата за покупку осуществлена электронными денежными средствами. Адрес электронной почты клиента [kkt@kkt.ru](mailto:kkt@kkt.ru) (предоставлен клиентом до момента расчета).

### Регистрация чека

Запрос на регистрацию чека [https://online.atol.ru/possystem/v4/magazin-ru\\_3401/sell](https://online.atol.ru/possystem/v4/magazin-ru_3401/sell)

```
1  {
2    "external_id": "17052917561851307",
3    "receipt": {
4      "client": {
5        "email": "kkt@kkt.ru"
6      },
7      "company": {
8        "email": "chek@romashka.ru",
9        "sno": "osn",
10       "inn": "1234567891",
11       "payment_address": "http://magazin.ru/"
12     },
13     "items": [
14       {
15         "name": "колбаса Клинский Брауншвейгская с/к в/с",
16         "price": 1000.00,
17         "quantity": 0.3,
18         "sum": 300.00,
19         "measurement_unit": "кг",
20         "payment_method": "full_payment",
21         "payment_object": "commodity",
22         "vat": {
23           "type": "vat20"
24         }
25       },
26       {
27         "name": "яйцо Окское куриное С0 белое",
28         "price": 100.00,
29         "quantity": 1.0,
30         "sum": 100.00,
```

```
31         "measurement_unit": "Упаковка 10 шт.",
32         "payment_method": "full_payment",
33         "payment_object": "commodity",
34         "vat": {
35             "type": "vat10"
36         }
37     },
38 ],
39     "payments": [
40         {
41             "type": 1,
42             "sum": 400.0
43         }
44     ],
45     "vats": [
46         {
47             "type": "vat20",
48             "sum": 50.0
49         },
50         {
51             "type": "vat10",
52             "sum": 9.09
53         }
54     ],
55     "total": 400.0
56 },
57     "service": {
58         "callback_url": "http://testtest"
59     },
60     "timestamp": "01.02.2017 13:45:00"
61 }
```

## 9.2 Подарочная карта и оплата товара подарочной картой

ООО «Ромашка» ИНН 1234567891, применяющая общую систему налогообложения, использует контрольно-кассовую технику с регистрационным номером ККТ 1234567890123456 и заводским номером экземпляра фискального накопителя 8710000109811542 в режиме передачи фискальных данных в электронной форме в налоговые органы через оператора фискальных данных. Компании принадлежит интернет-магазин <http://magazin.ru/>. Адрес электронной почты отправителя чека [chek@romashka.ru](mailto:chek@romashka.ru). Результат обработки чека необходимо отправить на <http://testtest>. Group\_code магазина «magazin-ru\_3401».

01 февраля 2017 в 13 часов 45 минут клиент (физическое лицо) покупает подарочную карту на сумму 1000 рублей. Оплата за покупку осуществлена электронными денежными средствами. Адрес электронной почты клиента [kkt@kkt.ru](mailto:kkt@kkt.ru) (предоставлен клиентом до момента расчета).

Впоследствии, 04 февраля 2017 в 12 часов 55 минут клиент купил в том же самом интернет-магазине товар - GIVENCHY Тушь для ресниц Eye Fly (1 штука) - на 1000 рублей. Товар находится в собственности продавца. Оплата за покупку осуществлена с использованием ранее приобретенной подарочной карты с номиналом 1000 рублей. Адрес электронной почты клиента [kkt@kkt.ru](mailto:kkt@kkt.ru) (предоставлен клиентом до момента расчета).

### Регистрация покупки подарочной карты

См. примечание [Подарочная карта](#).

Запрос на регистрацию чека [https://online.atol.ru/possystem/v4/magazin-ru\\_3401/sell](https://online.atol.ru/possystem/v4/magazin-ru_3401/sell)

```
1 {
2     "external_id": "17052917561851307",
3     "receipt": {
4         "client": {
```

```

5      "email": "kkt@kkt.ru"
6    },
7    "company": {
8      "email": "chek@romashka.ru",
9      "sno": "osn",
10     "inn": "1234567891",
11     "payment_address": "http://magazin.ru/"
12   },
13   "items": [
14     {
15       "name": "Подарочная карта на сумму 1000 руб.",
16       "price": 1000.00,
17       "quantity": 1,
18       "sum": 1000.00,
19       "measurement_unit": "Штыка",
20       "payment_method": "advance",
21       "payment_object": "payment",
22       "vat": {
23         "type": "vat120"
24       }
25     }
26   ],
27   "payments": [
28     {
29       "type": 1,
30       "sum": 1000.0
31     }
32   ],
33   "vats": [
34     {
35       "type": "vat120",
36       "sum": 152.54
37     }
38   ],
39   "total": 1000.0
40 },
41 "service": {
42   "callback_url": "http://testtest"
43 },
44 "timestamp": "01.02.2017 13:45:00"
45 }

```

## Регистрация покупки, оплаченной подарочной картой

Запрос на регистрацию чека [https://online.atol.ru/possystem/v4/magazin-ru\\_3401/sell](https://online.atol.ru/possystem/v4/magazin-ru_3401/sell)

```

1 {
2   "external_id": "17052917561851307",
3   "receipt": {
4     "client": {
5       "email": "kkt@kkt.ru"
6     },
7     "company": {
8       "email": "chek@romashka.ru",
9       "sno": "osn",
10      "inn": "1234567891",
11      "payment_address": "http://magazin.ru/"
12    },
13    "items": [
14      {
15        "name": "GIVENCHY Тушь для ресниц Eye Fly",
16        "price": 1000.00,
17        "quantity": 1,
18        "sum": 1000.00,
19        "measurement_unit": "Штыка",
20        "payment_method": "full_payment",
21        "payment_object": "commodity",
22        "vat": {
23          "type": "vat20"
24        }
25      }
26    ],
27    "payments": [
28      {

```

```

29         "type":2,
30         "sum":1000.0
31     },
32 ],
33     "vats":[
34         {
35             "type":"vat20",
36             "sum":200.00
37         }
38     ],
39     "total":1000.0
40 },
41     "service":{
42         "callback_url":"http://testtest"
43     },
44     "timestamp":"04.02.2017 12:55:00"
45 }

```

### 9.3 Подарочная карта и оплата товара подарочной картой с доплатой

ООО «Ромашка» ИНН 1234567891, применяющая общую систему налогообложения, использует контрольно-кассовую технику с регистрационным номером ККТ 1234567890123456 и заводским номером экземпляра фискального накопителя 8710000109811542 в режиме передачи фискальных данных в электронной форме в налоговые органы через оператора фискальных данных. Компании принадлежит интернет-магазин <http://magazin.ru/>. Адрес электронной почты отправителя чека [chek@romashka.ru](mailto:chek@romashka.ru). Результат обработки чека необходимо отправить на <http://testtest>. Group\_code магазина «magazin-ru\_3401».

01 февраля 2017 в 13 часов 45 минут клиент (физическое лицо) покупает подарочную карту на сумму 1000 рублей. Оплата за покупку осуществлена электронными денежными средствами. Адрес электронной почты клиента [kkt@kkt.ru](mailto:kkt@kkt.ru) (предоставлен клиентом до момента расчета). Телефон клиента +71234567890 (предоставлен клиентом до момента расчета).

Впоследствии, 04.02.2017 в 12 часов 55 минут клиент купил в том же интернет-магазине товар – Духи DIOR Miss Dior Extrait 15 мл – на 11940 рублей. Товар находится в собственности продавца. Оплата за покупку осуществлена с использованием ранее приобретенной подарочной карты с номиналом 1000 рублей и доплатой электронным средством платежа (банковской картой). Адрес электронной почты клиента [kkt@kkt.ru](mailto:kkt@kkt.ru) (предоставлен клиентом до момента расчета).

#### Регистрация покупки подарочной карты

См. примечание [Подарочная карта](#).

Запрос на регистрацию чека [https://online.atol.ru/possystem/v4/magazin-ru\\_3401/sell](https://online.atol.ru/possystem/v4/magazin-ru_3401/sell)

```

1 {
2     "external_id":"17052917561851307",
3     "receipt":{
4         "client":{
5             "email":"kkt@kkt.ru",
6             "phone":"+71234567890"
7         },
8         "company":{
9             "email":"chek@romashka.ru",
10            "sno":"osn",
11            "inn":"1234567891",
12            "payment_address":"http://magazin.ru/"
13        },
14        "items":[
15            {

```

```

16         "name": "Подарочная карта на сумму 1000 руб.",
17         "price": 1000.00,
18         "quantity": 1,
19         "sum": 1000.00,
20         "measurement_unit": "Штука",
21         "payment_method": "advance",
22         "payment_object": "payment",
23         "vat": {
24             "type": "vat120"
25         }
26     },
27 ],
28 "payments": [
29     {
30         "type": 1,
31         "sum": 1000.0
32     }
33 ],
34 "vats": [
35     {
36         "type": "vat120",
37         "sum": 152.54
38     }
39 ],
40 "total": 1000.0
41 },
42 "service": {
43     "callback_url": "http://testtest"
44 },
45 "timestamp": "01.02.2017 13:45:00"
46 }

```

## Регистрация покупки, оплаченной подарочной картой с доплатой

См. примечание [Подарочная карта](#).

Запрос на регистрацию чека [https://online.atol.ru/possystem/v4/magazin-ru\\_3401/sell](https://online.atol.ru/possystem/v4/magazin-ru_3401/sell)

```

1  {
2      "external_id": "17052917561851307",
3      "receipt": {
4          "client": {
5              "email": "kkt@kkt.ru"
6          },
7          "company": {
8              "email": "chek@romashka.ru",
9              "sno": "osn",
10             "inn": "1234567891",
11             "payment_address": "http://magazin.ru/"
12         },
13         "items": [
14             {
15                 "name": "Духи DIOR Miss Dior Extrait 15 мл",
16                 "price": 11940.00,
17                 "quantity": 1,
18                 "sum": 11940.00,
19                 "measurement_unit": "Штука",
20                 "payment_method": "full_payment",
21                 "payment_object": "commodity",
22                 "vat": {
23                     "type": "vat20"
24                 }
25             }
26         ],
27         "payments": [
28             {
29                 "type": 1,
30                 "sum": 10940.0
31             },
32             {
33                 "type": 2,
34                 "sum": 1000.0
35             }
36         ],

```

```

37     "vats":[
38         {
39             "type":"vat20",
40             "sum":1821.36
41         }
42     ],
43     "total":11940.0
44 },
45     "service":{
46         "callback_url":"http://testtest"
47     },
48     "timestamp":"04.02.2017 12:55:00"
49 }

```

## 9.4 Подарочная карта и оплата товара подарочной картой без возврата остатка номинала подарочной карты (сдачи)

ООО «Ромашка» ИНН 1234567891, применяющая общую систему налогообложения, использует контрольно-кассовую технику с регистрационным номером ККТ 1234567890123456 и заводским номером экземпляра фискального накопителя 8710000109811542 в режиме передачи фискальных данных в электронной форме в налоговые органы через оператора фискальных данных. Компании принадлежит интернет-магазин <http://magazin.ru/>. Адрес электронной почты отправителя чека [chek@romashka.ru](mailto:chek@romashka.ru). Результат обработки чека необходимо отправить на <http://testtest>. Group\_code магазина «magazin-ru\_3401».

01 февраля 2017 в 13 часов 45 минут клиент (физическое лицо) покупает подарочную карту на сумму 1000 рублей. Оплата за покупку осуществлена электронными денежными средствами. Адрес электронной почты клиента [kkt@kkt.ru](mailto:kkt@kkt.ru) (предоставлен клиентом до момента расчета).

Впоследствии, 04.02.2017 в 12 часов 55 минут клиент купил в том же интернет-магазине товар – Икра лососевая зернистая 200 г. - на 851 руб. Товар находится в собственности продавца. Оплата за покупку осуществлена с использованием ранее приобретенной подарочной карты с номиналом 1000 рублей, при этом по условиям магазина остаток номинала подарочной карты (сдача) не возвращается. Адрес электронной почты клиента [kkt@kkt.ru](mailto:kkt@kkt.ru) (предоставлен клиентом до момента расчета).

### Регистрация покупки подарочной карты

См. примечание [Подарочная карта](#).

Запрос на регистрацию чека [https://online.atol.ru/possystem/v4/magazin-ru\\_3401/sell](https://online.atol.ru/possystem/v4/magazin-ru_3401/sell)

```

1 {
2     "external_id":"17052917561851307",
3     "receipt":{
4         "client":{
5             "email":"kkt@kkt.ru"
6         },
7         "company":{
8             "email":"chek@romashka.ru",
9             "sno":"osn",
10            "inn":"1234567891",
11            "payment_address":"http://magazin.ru/"
12        },
13        "items":[
14            {
15                "name":"Подарочная карта на сумму 1000 руб.",
16                "price":1000.00,
17                "quantity":1,
18                "sum":1000.00,
19                "measurement_unit":"Штука",

```

```

20     "payment_method": "advance",
21     "payment_object": "payment",
22     "vat": {
23       "type": "vat120"
24     }
25   },
26 ],
27 "payments": [
28   {
29     "type": 1,
30     "sum": 1000.0
31   }
32 ],
33 "vats": [
34   {
35     "type": "vat120",
36     "sum": 152.54
37   }
38 ],
39 "total": 1000.0
40 },
41 "service": {
42   "callback_url": "http://testtest"
43 },
44 "timestamp": "01.02.2017 13:45:00"
45 }

```

### Регистрация покупки, оплаченной подарочной картой без возврата остатка номинала подарочной карты (сдачи)

Описание операции – продажа товара на сумму 851 руб. с оплатой ранее приобретенной подарочной карты с номиналом 1000 рублей, при этом по условиям магазина остаток номинала подарочной карты (сдача) не возвращается.

См. примечание [Подарочная карта](#).

Запрос на регистрацию чека [https://online.atol.ru/possystem/v4/magazin-ru\\_3401/sell](https://online.atol.ru/possystem/v4/magazin-ru_3401/sell)

```

1  {
2    "external_id": "17052917561851307",
3    "receipt": {
4      "client": {
5        "email": "kkt@kkt.ru"
6      },
7      "company": {
8        "email": "chek@romashka.ru",
9        "sno": "osn",
10       "inn": "1234567891",
11       "payment_address": "http://magazin.ru/"
12     },
13     "items": [
14       {
15         "name": "Икра лососевая зернистая 200 г.",
16         "price": 4255.00,
17         "quantity": 0.2,
18         "sum": 851.00,
19         "measurement_unit": "Килограмм",
20         "payment_method": "full_payment",
21         "payment_object": "commodity",
22         "vat": {
23           "type": "vat20"
24         }
25       },
26       {
27         "name": "Превышение номинальной стоимости подарочной карты над продажной ценой товара",
28         "price": 149.00,
29         "quantity": 1,
30         "sum": 149.00,
31         "measurement_unit": "Ед.",
32         "payment_method": "full_payment",
33         "payment_object": "another",
34         "vat": {

```

```
35         "type": "none"
36     }
37 }
38 ],
39 "payments": [
40     {
41         "type": 2,
42         "sum": 1000.0
43     }
44 ],
45 "vats": [
46     {
47         "type": "vat20",
48         "sum": 129.81
49     }
50 ],
51 "total": 1000.0
52 },
53 "service": {
54     "callback_url": "http://testtest"
55 },
56 "timestamp": "04.02.2017 12:55:00"
57 }
```

## 9.5 Подарочная карта и частичное использование номинала подарочной карты

ООО «Ромашка» ИНН 1234567891, применяющая общую систему налогообложения, использует контрольно-кассовую технику с регистрационным номером ККТ 1234567890123456 и заводским номером экземпляра фискального накопителя 8710000109811542 в режиме передачи фискальных данных в электронной форме в налоговые органы через оператора фискальных данных. Компании принадлежит интернет-магазин <http://magazin.ru/>. Адрес электронной почты отправителя чека [chek@romashka.ru](mailto:chek@romashka.ru). Результат обработки чека необходимо отправить на <http://testtest>. Group\_code магазина «magazin-ru\_3401».

01 февраля 2017 в 13 часов 45 минут клиент (физическое лицо) покупает подарочную карту на сумму 1000 рублей. Оплата за покупку осуществлена электронными денежными средствами. Адрес электронной почты клиента [kkt@kkt.ru](mailto:kkt@kkt.ru) (предоставлен клиентом до момента расчета).

Впоследствии, 04.02.2017 в 12 часов 55 минут клиент купил в том же интернет-магазине товар – Икра лососевая зернистая 200 г. - на 851 руб. Товар находится в собственности продавца. Оплата за покупку осуществлена с использованием ранее приобретенной подарочной карты с номиналом 1000 рублей, при этом по условиям магазина остаток подарочной карты остается на данной карте, и клиент впоследствии вправе оплатить товар этой же подарочной картой на сумму остатка. Адрес электронной почты клиента [kkt@kkt.ru](mailto:kkt@kkt.ru) (предоставлен клиентом до момента расчета).

### Регистрация покупки подарочной карты

См. примечание [Подарочная карта](#).

Запрос на регистрацию чека [https://online.atol.ru/possystem/v4/magazin-ru\\_3401/sell](https://online.atol.ru/possystem/v4/magazin-ru_3401/sell)

```
1 {
2     "external_id": "17052917561851307",
3     "receipt": {
4         "client": {
5             "email": "kkt@kkt.ru",
6             "phone": "+71234567890"
7         },
```

```

8      "company":{
9          "email":"chek@romashka.ru",
10         "sno":"osn",
11         "inn":"1234567891",
12         "payment_address":"http://magazin.ru/"
13     },
14     "items":[
15         {
16             "name":"Подарочная карта на сумму 1000 руб.",
17             "price":1000.00,
18             "quantity":1,
19             "sum":1000.00,
20             "measurement_unit":"Штука",
21             "payment_method":"advance",
22             "payment_object":"payment",
23             "vat":{
24                 "type":"vat120"
25             }
26         }
27     ],
28     "payments":[
29         {
30             "type":1,
31             "sum":1000.0
32         }
33     ],
34     "vats":[
35         {
36             "type":"vat120",
37             "sum":152.54
38         }
39     ],
40     "total":1000.0
41 },
42 "service":{
43     "callback_url":"http://testtest"
44 },
45 "timestamp":"01.02.2017 13:45:00"
46 }

```

### Регистрация покупки товара и частичное использование номинала подарочной карты

См. примечание [Подарочная карта](#).

Описание операции – продажа товара на сумму 851 руб. с оплатой ранее приобретенной подарочной карты на сумму 1000 рублей, при этом по условиям магазина остаток подарочной карты остается на данной карте, и клиент впоследствии вправе оплатить товар этой же подарочной картой на сумму остатка.

Запрос на регистрацию чека [https://online.atol.ru/possystem/v4/magazin-ru\\_3401/sell](https://online.atol.ru/possystem/v4/magazin-ru_3401/sell)

```

1  {
2      "external_id":"17052917561851307",
3      "receipt":{
4          "client":{
5              "email":"kkt@kkt.ru"
6          },
7          "company":{
8              "email":"chek@romashka.ru",
9              "sno":"osn",
10             "inn":"1234567891",
11             "payment_address":"http://magazin.ru/"
12         },
13         "items":[
14             {
15                 "name":"Икра лососевая зернистая 200 г.",
16                 "price":4255.00,
17                 "quantity":0.2,
18                 "sum":851.00,
19                 "measurement_unit":"Килограмм",
20                 "payment_method":"full_payment",
21                 "payment_object":"commodity",

```

```
22         "vat":{
23             "type":"vat20"
24         }
25     },
26 ],
27     "payments":[
28         {
29             "type":2,
30             "sum":851.0
31         }
32     ],
33     "vats":[
34         {
35             "type":"vat20",
36             "sum":129.81
37         }
38     ],
39     "total":851.0
40 },
41     "service":{
42         "callback_url":"http://testtest"
43     },
44     "timestamp":"04.02.2017 12:55:00"
45 }
```

## 9.6 Продажа товара в рассрочку

ООО «Ромашка» ИНН 1234567891, применяющая упрощенную систему налогообложения с объектом налогообложения «доходы, уменьшенные на величину расходов», использует контрольно-кассовую технику с регистрационным номером ККТ 1234567890123456 и заводским номером экземпляра фискального накопителя 8710000109811542 в режиме передачи фискальных данных в электронной форме в налоговые органы через оператора фискальных данных. Компании принадлежит интернет-магазин <http://magazin.ru/>. Адрес электронной почты отправителя чека [chek@romashka.ru](mailto:chek@romashka.ru). Результат обработки чека необходимо отправить на <http://testtest>. Group\_code магазина «magazin-ru\_3401».

01 февраля 2017 в 13 часов 45 минут клиент (физическое лицо) покупает следующие товары, находящиеся в собственности продавца:

1. Монитор Samsung C27F390FHI 1 шт. на сумму 16459 руб.
2. Лазерный принтер HP Laserjet 2035 <CE461A> 1 шт. на сумму 12635 руб.
3. Сканер Canon CanoScan 900F Mark II 1 шт. на сумму 14490 руб.

Итого: 43584 руб.

Для оплаты товара ООО «Ромашка» предоставляет клиенту рассрочку на 2 месяца на сумму 20000 руб. Заключен договор № 978 от 01.02.2017. Ежемесячные платежи составят 10000 рублей до 04.04.2017. Остальные денежные средства в размере 23584 руб. оплачены клиентом электронными денежными средствами 01.02.2017 в 13.45. Адрес электронной почты клиента [kkt@kkt.ru](mailto:kkt@kkt.ru) (предоставлен клиентом до момента расчета).

Впоследствии, 01.03.2017 в 12 часов 55 минут покупатель оплатил ежемесячный платеж банковской картой за те же товары в размере 10000 руб. Адрес электронной почты клиента [kkt@kkt.ru](mailto:kkt@kkt.ru) (предоставлен клиентом до момента расчета).

Окончательный расчет был произведен электронными денежными средствами 03.04.2017 в 11 часов 33 минуты. Адрес электронной почты клиента [kkt@kkt.ru](mailto:kkt@kkt.ru) (предоставлен клиентом до момента расчета).

## Регистрация чека на покупку 01.02.2017

Запрос на регистрацию чека [https://online.atol.ru/possystem/v4/magazin-ru\\_3401/sell](https://online.atol.ru/possystem/v4/magazin-ru_3401/sell)

```
1 {
2   {
3     "external_id":"17052917561851307",
4     "receipt":{
5       "client":{
6         "email":"kkt@kkt.ru"
7       },
8       "company":{
9         "email":"chek@romashka.ru",
10        "sno":"usn_income_outcome",
11        "inn":"1234567891",
12        "payment_address":"http://magazin.ru/"
13      },
14      "items":[
15        {
16          "name":"Монитор Samsung C27F390FHI",
17          "price":16459.00,
18          "quantity":1,
19          "sum":16459.00,
20          "measurement_unit":"Штука",
21          "payment_method":"partial_payment",
22          "payment_object":"commodity",
23          "vat":{
24            "type":"none"
25          }
26        },
27        {
28          "name":"Лазерный принтер HP Laserjet 2035 <CE461A>",
29          "price":12635.00,
30          "quantity":1,
31          "sum":12635.00,
32          "measurement_unit":"Штука",
33          "payment_method":"partial_payment",
34          "payment_object":"commodity",
35          "vat":{
36            "type":"none"
37          }
38        },
39        {
40          "name":"Сканер Canon CanoScan 900F Mark II",
41          "price":14490.00,
42          "quantity":1,
43          "sum":14490.00,
44          "measurement_unit":"Штука",
45          "payment_method":"partial_payment",
46          "payment_object":"commodity",
47          "vat":{
48            "type":"none"
49          }
50        }
51      ],
52      "payments":[
53        {
54          "type":1,
55          "sum":23584.0
56        },
57        {
58          "type":3,
59          "sum":20000.0
60        }
61      ],
62      "total":43584.0
63    },
64    "service":{
65      "callback_url":"http://testtest"
66    },
67    "timestamp":"01.02.2017 13:45:00"
68  }
69 }
```

**Регистрация чека на покупку 01.03.2017**См. примечание [Продажа товара в рассрочку.](#)Запрос на регистрацию чека [https://online.atol.ru/possystem/v4/magazin-ru\\_3401/sell](https://online.atol.ru/possystem/v4/magazin-ru_3401/sell)

```
1  {
2    "external_id": "17052917561851307",
3    "receipt": {
4      "client": {
5        "email": "kkt@kkt.ru"
6      },
7      "company": {
8        "email": "chek@romashka.ru",
9        "sno": "usn_income_outcome",
10       "inn": "1234567891",
11       "payment_address": "http://magazin.ru/"
12     },
13     "items": [
14       {
15         "name": "Оплата кредита за монитор Samsung C27F390FHI 1 шт.",
16         "price": 4000.00,
17         "quantity": 1,
18         "sum": 4000.00,
19         "measurement_unit": "Платеж",
20         "payment_method": "credit_payment",
21         "payment_object": "payment",
22         "vat": {
23           "type": "none"
24         }
25       },
26       {
27         "name": "Оплата кредита за лазерный принтер HP Laserjet 2035 <CE461A> 1 шт.",
28         "price": 3000.00,
29         "quantity": 1,
30         "sum": 3000.00,
31         "measurement_unit": "Платеж",
32         "payment_method": "credit_payment",
33         "payment_object": "payment",
34         "vat": {
35           "type": "none"
36         }
37       },
38       {
39         "name": "Оплата кредита за сканер Canon CanoScan 900F",
40         "price": 3000.00,
41         "quantity": 1,
42         "sum": 3000.00,
43         "measurement_unit": "Платеж",
44         "payment_method": "credit_payment",
45         "payment_object": "payment",
46         "vat": {
47           "type": "none"
48         }
49       }
50     ],
51     "payments": [
52       {
53         "type": 1,
54         "sum": 10000.0
55       }
56     ],
57     "total": 10000.0
58   },
59   "service": {
60     "callback_url": "http://testtest"
61   },
62   "timestamp": "01.03.2017 12:55:00"
63 }
```

**Регистрация чека на покупку 03.04.2017**См. примечание [Продажа товара в рассрочку.](#)

Запрос на регистрацию чека [https://online.atol.ru/possystem/v4/magazin-ru\\_3401/sell](https://online.atol.ru/possystem/v4/magazin-ru_3401/sell)

```
1  {
2    "external_id": "17052917561851307",
3    "receipt": {
4      "client": {
5        "email": "kkt@kkt.ru"
6      },
7      "company": {
8        "email": "chek@romashka.ru",
9        "sno": "usn_income_outcome",
10       "inn": "1234567891",
11       "payment_address": "http://magazin.ru/"
12     },
13     "items": [
14       {
15         "name": "Оплата кредита за монитор Samsung C27F390FHI 1 шт.",
16         "price": 4000.00,
17         "quantity": 1,
18         "sum": 4000.00,
19         "measurement_unit": "Платеж",
20         "payment_method": "credit_payment",
21         "payment_object": "payment",
22         "vat": {
23           "type": "none"
24         }
25       },
26       {
27         "name": "Оплата кредита за лазерный принтер HP Laserjet 2035 <CE461A> 1 шт.",
28         "price": 3000.00,
29         "quantity": 1,
30         "sum": 3000.00,
31         "measurement_unit": "Платеж",
32         "payment_method": "credit_payment",
33         "payment_object": "payment",
34         "vat": {
35           "type": "none"
36         }
37       },
38       {
39         "name": "Оплата кредита за сканер Canon CanoScan 900F",
40         "price": 3000.00,
41         "quantity": 1,
42         "sum": 3000.00,
43         "measurement_unit": "Платеж",
44         "payment_method": "credit_payment",
45         "payment_object": "payment",
46         "vat": {
47           "type": "none"
48         }
49       }
50     ],
51     "payments": [
52       {
53         "type": 1,
54         "sum": 10000.0
55       }
56     ],
57     "total": 10000.0
58   },
59   "service": {
60     "callback_url": "http://testtest"
61   },
62   "timestamp": "03.04.2017 11:33:00"
63 }
```

## 9.7 Продажа товара с использованием кредитных средств

ООО «Ромашка» ИНН 1234567891, применяющая упрощенную систему налогообложения с объектом налогообложения «доходы, уменьшенные на величину расходов», использует контрольно-кассовую технику с регистрационным номером ККТ

1234567890123456 и заводским номером экземпляра фискального накопителя 8710000109811542 в режиме передачи фискальных данных в электронной форме в налоговые органы через оператора фискальных данных. Компании принадлежит интернет-магазин <http://magazin.ru/>. Адрес электронной почты отправителя чека [chek@romashka.ru](mailto:chek@romashka.ru). Результат обработки чека необходимо отправить на <http://testtest>. Group\_code магазина «magazin-ru\_3401».

01 февраля 2017 в 13 часов 45 минут клиент (физическое лицо) покупает следующие товары, находящиеся в собственности продавца:

1. Монитор Samsung C27F390FHI 1 шт. на сумму 16459 руб.
2. Лазерный принтер HP Laserjet 2035 <CE461A> 1 шт. на сумму 12635 руб.
3. Сканер Canon CanoScan 900F Mark II 1 шт. на сумму 14490 руб.

Итого: 43584 руб.

01.02.2017 в 12 часов 55 минут между клиентом и Банком (кредитной организацией) заключен договор на предоставление потребительского кредита на покупку указанных товаров на сумму 20000 руб. При этом одновременно с заключением кредитного договора с Банком, клиент подписывает поручение на перевод денежных средств на расчетный счет магазина за приобретение товара.

01 февраля 2017 в 13 часов 45 минут указанный клиент оплачивает товары.

Оплата за товар произведена следующим образом:

- 23584 руб. оплачены клиентом электронными денежными средствами 01.02.2017 в 13.45;
- 20000 руб. оплачены с использованием кредитных средств кредитной организации.

Кассовый чек кредитной организацией не выдается в соответствии с пунктом 1 статьи 2 Федерального закона от 22.05.2003 № 54-ФЗ. Адрес электронной почты клиента [kkt@kkt.ru](mailto:kkt@kkt.ru) (предоставлен клиентом до момента расчета).

### Регистрация чека на покупку 01.02.2017

Запрос на регистрацию чека [https://online.atol.ru/possystem/v4/magazin-ru\\_3401/sell](https://online.atol.ru/possystem/v4/magazin-ru_3401/sell)

```

1 {
2   "external_id": "17052917561851307",
3   "receipt": {
4     "client": {
5       "email": "kkt@kkt.ru"
6     },
7     "company": {
8       "email": "chek@romashka.ru",
9       "sno": "usn_income_outcome",
10      "inn": "1234567891",
11      "payment_address": "http://magazin.ru/"
12    },
13    "items": [
14      {
15        "name": "Монитор Samsung C27F390FHI",
16        "price": 16459.00,
17        "quantity": 1,
18        "sum": 16459.00,
19        "measurement_unit": "Штука",
20        "payment_method": "partial_payment",
21        "payment_object": "commodity",
22        "vat": {
23          "type": "none"
24        }
25      },
26      {
27        "name": "Лазерный принтер HP Laserjet 2035 <CE461A>",
28        "price": 12635.00,
29        "quantity": 1,
30        "sum": 12635.00,
31        "measurement_unit": "Штука",
32        "payment_method": "partial_payment",
33        "payment_object": "commodity",
34        "vat": {
35          "type": "none"
36        }
37      },
38      {
39        "name": "Сканер Canon CanoScan 900F Mark II",
40        "price": 14490.00,
41        "quantity": 1,
42        "sum": 14490.00,
43        "measurement_unit": "Штука",
44        "payment_method": "partial_payment",
45        "payment_object": "commodity",
46        "vat": {
47          "type": "none"
48        }
49      }
50    ],
51    "payments": [
52      {
53        "type": 1,
54        "sum": 23584.0
55      },
56      {
57        "type": 3,
58        "sum": 20000.0
59      }
60    ],
61    "total": 43584.0
62  },
63  "service": {
64    "callback_url": "http://testtest"
65  },
66  "timestamp": "01.02.2017 13:45:00"
67 }

```

## 9.8 Возврат стоимости отказа от услуги

ООО «Поезд» ИНН 1111222334, применяющее общую систему налогообложения, оказывает услуги по перевозке пассажиров железнодорожным транспортом в пригородном сообщении и использует контрольно-кассовую технику с регистрационным номером ККТ

1234567890123456 и заводским номером экземпляра фискального накопителя 8710000109811542 в режиме передачи фискальных данных в электронной форме в налоговые органы через оператора фискальных данных. Компании принадлежит интернет-магазин <http://poezd.ru/>.

01 февраля 2017 в 13 часов 45 минут клиент покупает право проезда (услугу по перевозке пассажира) в период с 20.02.2017 по 21.03.2017 со станции Курская до станции Железнодорожная и обратно. При продаже услуги оформляется проездной документ (абонементный билет на 1 месяц), подтверждающий заключение договора перевозки пассажира, на сумму 1570 рублей. Оплата за покупку осуществлена электронными денежными средствами. Адрес электронной почты клиента [kkt@kkt.ru](mailto:kkt@kkt.ru) (предоставлен клиентом до момента расчета).

Впоследствии, 15.02.2017 в 12 часов 55 минут покупатель возвращает абонементный билет до начала срока его действия. В описываемом случае при возврате неиспользованного абонементного билета для проезда пассажир имеет право получить обратно полную стоимость проезда. ООО «Поезд» взимает сбор за оформление возврата денег по проездному билету в размере 33 руб. Оплата за сбор осуществлена электронными денежными средствами. Адрес электронной почты отправителя чека [chek@poezd.ru](mailto:chek@poezd.ru). Group\_code магазина «poezd-ru\_35».

### Регистрация чека при продаже услуги по перевозке пассажира

Запрос на регистрацию чека [https://online.atol.ru/possystem/v4/poezd-ru\\_35/sell](https://online.atol.ru/possystem/v4/poezd-ru_35/sell)

```
1 {
2   "external_id": "17052917561851123",
3   "receipt": {
4     "client": {
5       "email": "kkt@kkt.ru"
6     },
7     "company": {
8       "email": "chek@poezd.ru",
9       "sno": "osn",
10      "inn": "1111222334",
11      "payment_address": "http://poezd.ru/"
12    },
13    "items": [
14      {
15        "name": "Перевозка пассажира со станции Курская до станции Железнодорожная и обратно в период с 20.02.2017 по 21.03.2017",
16        "price": 1570.00,
17        "quantity": 1,
18        "sum": 1570.00,
19        "measurement_unit": "абонемент. билет",
20        "payment_method": "full_prepayment",
21        "payment_object": "service",
22        "vat": {
23          "type": "vat0"
24        }
25      }
26    ],
27    "payments": [
28      {
29        "type": 1,
30        "sum": 1570.0
31      }
32    ],
33    "total": 1570.0
34  },
35  "service": {
36    "callback_url": "http://testtest"
37  },
38  "timestamp": "01.02.2017 13:45:00"
```

39 }

**Регистрация чека при возврате проездного билета по оказанию услуг по перевозке пассажира**Запрос на регистрацию чека [https://online.atol.ru/possystem/v4/poezd-ru\\_35/sell\\_refund](https://online.atol.ru/possystem/v4/poezd-ru_35/sell_refund)

```
1 {
2   "external_id":"17052917561851123",
3   "receipt":{
4     "client":{
5       "email":"kkt@kkt.ru"
6     },
7     "company":{
8       "email":"chek@poezd.ru",
9       "sno":"osn",
10      "inn":"1111222334",
11      "payment_address":"http://poezd.ru/"
12    },
13    "items":[
14      {
15        "name":"Перевозка пассажира со станции Курская до станции Железнодорожная и обратно в период с 20.02.2017 по 21.03.2017",
16        "price":1570.00,
17        "quantity":1,
18        "sum":1570.00,
19        "measurement_unit":"абонемент. билет",
20        "payment_method":"full_prepayment",
21        "payment_object":"service",
22        "vat":{
23          "type":"vat0"
24        }
25      }
26    ],
27    "payments":[
28      {
29        "type":1,
30        "sum":1570.0
31      }
32    ],
33    "total":1570.0
34  },
35  "service":{
36    "callback_url":"http://testtest"
37  },
38  "timestamp":"15.02.2017 12:55:00"
39 }
```

**Регистрация чека при сборе за оформление возврата денежных средств по проездному билету за перевозку пассажира**Запрос на регистрацию чека [https://online.atol.ru/possystem/v4/poezd-ru\\_35/sell](https://online.atol.ru/possystem/v4/poezd-ru_35/sell)

```
1 {
2   "external_id":"17052917561851123",
3   "receipt":{
4     "client":{
5       "email":"kkt@kkt.ru"
6     },
7     "company":{
8       "email":"chek@poezd.ru",
9       "sno":"osn",
10      "inn":"1111222334",
11      "payment_address":"http://poezd.ru/"
12    },
13    "items":[
14      {
15        "name":"Сбор за оформ возв ден/сред по проезд бил за перевоз пас-ра Курская-Железнодорожная и обр в период с 20.02.17 по 21.03.17",
16        "price":33.00,
17        "quantity":1,
18        "sum":33.00,
```

```
19     "measurement_unit": "штука",
20     "payment_method": "full_payment",
21     "payment_object": "job",
22     "vat": {
23         "type": "vat20"
24     }
25 },
26 ],
27 "payments": [
28     {
29         "type": 1,
30         "sum": 33.0
31     }
32 ],
33 "total": 33.0
34 },
35 "service": {
36     "callback_url": "http://testtest"
37 },
38 "timestamp": "15.02.2017 12:55:00"
39 }
```

## 9.9 Возврат стоимости отказа от услуги

ООО «Ромашка» ИНН 1234567891, применяющая упрощенную систему налогообложения с объектом налогообложения «доходы, уменьшенные на величину расходов», использует контрольно-кассовую технику с регистрационным номером ККТ 1234567890123456 и заводским номером экземпляра фискального накопителя 8710000109811542 в режиме передачи фискальных данных в электронной форме в налоговые органы через оператора фискальных данных. Компании принадлежит интернет-магазин <http://magazin.ru/>. Адрес электронной почты отправителя чека [chek@romashka.ru](mailto:chek@romashka.ru). Результат обработки чека необходимо отправить на <http://testtest>. Group\_code магазина «magazin-ru\_3401».

01 февраля 2017 в 13 часов 45 минут клиент (физическое лицо) покупает следующие товары, находящиеся в собственности продавца:

4. Монитор Samsung C27F390FHI 1 шт. на сумму 16459 руб.
5. Лазерный принтер HP Laserjet 2035 <CE461A> 1 шт. на сумму 12635 руб.
6. Сканер Canon CanoScan 900F Mark II 1 шт. на сумму 14490 руб.

Итого: 43584 руб.

Товары находятся в собственности продавца. Оплата за покупку осуществлена электронными денежными средствами. Адрес электронной почты клиента [kkt@kkt.ru](mailto:kkt@kkt.ru) (предоставлен клиентом до момента расчета).

Впоследствии, клиент обнаруживает недостатки в товаре «Лазерный принтер HP Laserjet 2035 <CE461A>» и обращается к продавцу ООО «Ромашка» с требованием о замене данного товара на товар «Лазерный принтер HP LaserJet Pro M402n» со стоимостью 17260 руб.

06.02.2017 в 11 часов 33 минуты клиент возвращает «Лазерный принтер HP Laserjet 2035 <CE461A>» (при этом деньги не возвращаются клиенту) и вместо него получает товар «Лазерный принтер HP LaserJet Pro M402n», доплатив электронными денежными средствами ООО «Ромашка» 4625 рублей.

### Регистрация чека на покупку 01.02.2017

Запрос на регистрацию чека [https://online.atol.ru/possystem/v4/magazin-ru\\_3401/sell](https://online.atol.ru/possystem/v4/magazin-ru_3401/sell)

```
1 {
```

```

2  "external_id":"17052917561851307",
3  "receipt":{
4    "client":{
5      "email":"kkt@kkt.ru"
6    },
7    "company":{
8      "email":"chek@romashka.ru",
9      "sno":"usn_income_outcome",
10     "inn":"1234567891",
11     "payment_address":"http://magazin.ru/"
12   },
13   "items":[
14     {
15       "name":"Монитор Samsung C27F390FHI",
16       "price":16459.00,
17       "quantity":1,
18       "sum":16459.00,
19       "measurement_unit":"Штука",
20       "payment_method":"full_payment",
21       "payment_object":"commodity",
22       "vat":{
23         "type":"vat20"
24       }
25     },
26     {
27       "name":"Лазерный принтер HP Laserjet 2035 <CE461A>",
28       "price":12635.00,
29       "quantity":1,
30       "sum":12635.00,
31       "measurement_unit":"Штука",
32       "payment_method":"full_payment",
33       "payment_object":"commodity",
34       "vat":{
35         "type":"vat20"
36       }
37     },
38     {
39       "name":"Сканер Canon CanoScan 900F Mark II",
40       "price":14490.00,
41       "quantity":1,
42       "sum":14490.00,
43       "measurement_unit":"Штука",
44       "payment_method":"partial_payment",
45       "payment_object":"commodity",
46       "vat":{
47         "type":"vat20"
48       }
49     }
50   ],
51   "payments":[
52     {
53       "type":1,
54       "sum":43584.0
55     }
56   ],
57   "total":43584.0
58 },
59 "service":{
60   "callback_url":"http://testtest"
61 },
62 "timestamp":"01.02.2017 13:45:00"
63 }

```

## Регистрация чека при возврате товара 06.02.2017

Запрос на регистрацию чека [https://online.atol.ru/possystem/v4/magazin-ru\\_3401/sell\\_refund](https://online.atol.ru/possystem/v4/magazin-ru_3401/sell_refund)

```

1  {
2    "external_id":"17052917561851307",
3    "receipt":{
4      "client":{
5        "email":"kkt@kkt.ru"
6      },
7      "company":{

```

```
8      "email": "chek@romashka.ru",
9      "sno": "usn_income_outcome",
10     "inn": "1234567891",
11     "payment_address": "http://magazin.ru/"
12   },
13   "items": [
14     {
15       "name": "Лазерный принтер HP Laserjet 2035 <CE461A>",
16       "price": 12635.00,
17       "quantity": 1,
18       "sum": 12635.00,
19       "measurement_unit": "Штука",
20       "payment_method": "credit",
21       "payment_object": "commodity",
22       "vat": {
23         "type": "vat20"
24       }
25     }
26   ],
27   "payments": [
28     {
29       "type": 1,
30       "sum": 12635.0
31     }
32   ],
33   "total": 12635.0
34 },
35 "service": {
36   "callback_url": "http://testtest"
37 },
38 "timestamp": "06.02.2017 11:33:00"
39 }
```

### Регистрация чека при продаже (замене) товара с доплатой

Запрос на регистрацию чека [https://online.atol.ru/possystem/v4/magazin-ru\\_3401/sell](https://online.atol.ru/possystem/v4/magazin-ru_3401/sell)

```
1 {
2   "external_id": "17052917561851307",
3   "receipt": {
4     "client": {
5       "email": "kkt@kkt.ru"
6     },
7     "company": {
8       "email": "chek@romashka.ru",
9       "sno": "usn_income_outcome",
10      "inn": "1234567891",
11      "payment_address": "http://magazin.ru/"
12    },
13    "items": [
14      {
15        "name": "Лазерный принтер HP LaserJet Pro M402n",
16        "price": 17260.00,
17        "quantity": 1,
18        "sum": 17260.00,
19        "measurement_unit": "Штука",
20        "payment_method": "full_payment",
21        "payment_object": "commodity",
22        "vat": {
23          "type": "vat20"
24        }
25      }
26    ],
27    "payments": [
28      {
29        "type": 1,
30        "sum": 4625.0
31      },
32      {
33        "type": 4,
34        "sum": 12635.0
35      }
36    ],
37    "total": 17260.0
38  }
```

```
38  },
39  "service":{
40    "callback_url":"http://testtest"
41  },
42  "timestamp":"06.02.2017 11:34:00"
43 }
```

## 9.10 Кассовый чек коррекции

ООО «Ромашка» ИНН 1234567891, применяющая общую систему налогообложения, использует контрольно-кассовую технику с регистрационным номером ККТ 1234567890123456 и заводским номером экземпляра фискального накопителя 8710000109811542 в режиме передачи фискальных данных в электронной форме в налоговые органы через оператора фискальных данных. Компании принадлежит интернет-магазин <http://magazin.ru/>. Адрес электронной почты отправителя чека [chek@romashka.ru](mailto:chek@romashka.ru). Результат обработки чека необходимо отправить на <http://testtest>. Group\_code магазина «magazin-ru\_3401».

01 февраля 2017 в 12 часов 55 минут клиент (физическое лицо) покупает товар – детскую игрушку Мусоровоз Dickie с большим контейнером 1 штуку на сумму 3211 рублей.

Товары находятся в собственности продавца. Оплата за покупку осуществлена электронными денежными средствами. Адрес электронной почты клиента [kkt@kkt.ru](mailto:kkt@kkt.ru) (предоставлен клиентом до момента расчета). При продаже не был сформирован и выслан клиенту кассовый чек.

Вечером указанный клиент через мобильное приложение ФНС России направляет сообщение в ФНС России о невыдаче кассового чека. Налоговый орган проводит мониторинг, по результатам которого в кабинет ККТ пользователя направляется 28 февраля 2017 года в 16 часов 12 минут сообщение № 1 о выявленном нарушении и с предложением добровольно исправить данное нарушение.

Пользователь ККТ, получив данное соглашение, пробивает в уже открытой смене 01 марта 2017 года в 13 часов 13 минут кассовый чек коррекции, и направляет в ответ на сообщение налогового органа согласие с вменяемым нарушением и реквизиты кассового чека коррекции.

### Регистрация чека коррекции

1. Продажа 01.02.2017 товара без выдачи кассового чека.
2. Сигнал клиента в налоговые органы о нарушении пользователем нарушения законодательства о применении ККТ.
3. Выявление налоговым органом нарушения и направление пользователю сообщения.
4. Формирование пользователем кассового чека коррекции:

Запрос на регистрацию чека [https://online.atol.ru/possystem/v4/magazin-ru\\_3401/sell\\_correction](https://online.atol.ru/possystem/v4/magazin-ru_3401/sell_correction)

```
1 {
2   "external_id":"17052917561851307",
3   "correction":{
4     "company":{
5       "sno":"osn",
6       "inn":"1234567891",
7       "payment_address":"http://magazin.ru/"
8     },
9     "correction_info":{
10      "type":"instruction",
11      "base_date":"28.02.2017",
12      "base_number":"1"
```

```
13     },
14     "payments":[
15         {
16             "type":1,
17             "sum":3211.0
18         }
19     ],
20     "vats":[
21         {
22             "type":"vat10",
23             "sum":291.0
24         }
25     ]
26 },
27 "service":{
28     "callback_url":"http://testtest"
29 },
30 "timestamp":"01.03.2017 13:13:00"
31 }
32
```

5. Направление в налоговый орган через кабинет ККТ согласия с вменяемым нарушением и реквизиты кассового чека коррекции.

## 9.11 Межценовая разница при продаже автомобиля

ООО «Авто» ИНН 1234512345, применяющая общую систему налогообложения, использует контрольно-кассовую технику с регистрационным номером ККТ 1234567890123456 и заводским номером экземпляра фискального накопителя 8710000109811542 в режиме передачи фискальных данных в электронной форме в налоговые органы через оператора фискальных данных. Компании принадлежит интернет-магазин <http://autoauto.ru/>. ООО «Авто» занимается куплей-продажей автомобилей. Адрес электронной почты отправителя чека [chek@romashka.ru](mailto:chek@romashka.ru). Group\_code магазина «autoauto - ru\_3781».

01 февраля 2017 в 12 часов 55 минут ООО «Авто» выкупает у клиента (физического лица) автомобиль Kia Rio 1,4 л, 107 л.с., черный, 2011 г.в., пробег 177350 км, за сумму 400000 рублей. При продаже был сформирован кассовый чек с признаком расчета «Расход». Денежные средства выданы клиенту электронными средствами платежа. Адрес электронной почты клиента [kkt@kkt.ru](mailto:kkt@kkt.ru) (предоставлен клиентом до момента расчета).

01 марта 2017 в 10 часов 33 минуты ООО «Авто» продает указанный автомобиль Kia Rio физическому лицу за 472000 рублей. Оплата за покупку осуществлена электронным средством платежа (банковской картой). Адрес электронной почты клиента [sell@kkt.ru](mailto:sell@kkt.ru) (предоставлен клиентом до момента расчета).

### Регистрация чека при покупке автомобиля у физического лица

Запрос на регистрацию чека [https://online.atol.ru/possystem/v4/autoauto-ru\\_3781/buy](https://online.atol.ru/possystem/v4/autoauto-ru_3781/buy)

```
1 {
2     "external_id":"17052917561851307",
3     "receipt":{
4         "client":{
5             "email":"kkt@kkt.ru"
6         },
7         "company":{
8             "email":"chek@romashka.ru",
9             "sno":"osn",
10            "inn":"1234512345",
11            "payment_address":"http://autoauto.ru/"
12        },
13        "items":[
```

```

14      {
15          "name": "Автомобиль Kia Rio 1,4 л, 107 л.с., черный, 2011 г.в., пробег 177350 км",
16          "price": 400000.00,
17          "quantity": 1,
18          "sum": 400000.00,
19          "measurement_unit": "Штука",
20          "payment_method": "full_payment",
21          "payment_object": "commodity",
22          "vat": {
23              "type": "none"
24          }
25      },
26      ],
27      "payments": [
28          {
29              "type": 1,
30              "sum": 400000.00
31          }
32      ],
33      "total": 400000.00
34  },
35  "service": {
36      "callback_url": "http://testtest"
37  },
38  "timestamp": "01.02.2017 12:55:00"
39  }

```

## Регистрация чека при покупке автомобиля у физического лица

Запрос на регистрацию чека [https://online.atol.ru/possystem/v4/autoauto-ru\\_3781/sell](https://online.atol.ru/possystem/v4/autoauto-ru_3781/sell)

```

1  {
2      "external_id": "17052917561851307",
3      "receipt": {
4          "client": {
5              "email": "kkt@kkt.ru"
6          },
7          "company": {
8              "email": "chek@romashka.ru",
9              "sno": "osn",
10             "inn": "1234512345",
11             "payment_address": "http://autoauto.ru/"
12         },
13         "items": [
14             {
15                 "name": "Автомобиль Kia Rio 1,4 л, 107 л.с., черный, 2011 г.в., пробег 177350 км",
16                 "price": 400000.00,
17                 "quantity": 1,
18                 "sum": 400000.00,
19                 "measurement_unit": "Штука",
20                 "payment_method": "full_payment",
21                 "payment_object": "commodity",
22                 "vat": {
23                     "type": "none"
24                 }
25             },
26             {
27                 "name": "Межценовая разница",
28                 "price": 72000.00,
29                 "quantity": 1,
30                 "sum": 72000.00,
31                 "measurement_unit": "Ед.",
32                 "payment_method": "full_payment",
33                 "payment_object": "agent_commission",
34                 "vat": {
35                     "type": "vat120"
36                 }
37             }
38         ],
39         "payments": [
40             {
41                 "type": 1,
42                 "sum": 472000.00
43             }
44         ]
45     }
46 }

```

```
44     ],
45     "vats":[
46         {
47             "type":"vat120",
48             "sum":10983.05
49         }
50     ],
51     "total":472000.00
52 },
53 "service":{
54     "callback_url":"http://testtest"
55 },
56 "timestamp":"01.02.2017 12:55:00"
57 }
```

## 9.12 Продажа комиссионером собственных и комиссионных товаров

ООО «Ромашка» ИНН 1234567891, применяющая общую систему налогообложения, использует контрольно-кассовую технику с регистрационным номером ККТ 1234567890123456 и заводским номером экземпляра фискального накопителя 8710000109811542 в режиме передачи фискальных данных в электронной форме в налоговые органы через оператора фискальных данных. Компании принадлежит интернет-магазин <http://magazin.ru/>. ООО «Ромашка» занимается торговлей, в том числе комиссионной. Адрес электронной почты отправителя чека [chek@romashka.ru](mailto:chek@romashka.ru). Результат обработки чека необходимо отправить на <http://testtest>. Group\_code магазина «magazin-ru\_3401».

01 февраля 2017 в 12 часов 55 минут клиент (физическое лицо) покупает следующие товары:

1. Монитор Samsung C27F390FHI 1 шт. на сумму 16459 руб. - собственные товары ООО «Ромашка»;
2. Детская кровать Мисина Sweet Bear 1 шт. на сумму 10000 руб. (без НДС) - комиссионные товары комитента ООО «Люттик» ИНН 956839506500, применяющего УСН.

Итого: 33600 руб.

Оплата за покупку осуществлена электронными денежными средствами. Адрес электронной почты клиента [kkt@kkt.ru](mailto:kkt@kkt.ru) (предоставлен клиентом до момента расчета).

Согласно договору комиссии № 11 от 01.01.2017, комиссионер ООО «Ромашка» удерживает сумму своего вознаграждения в размере 500 руб. (5%) из денежных средств, причитающихся комитенту ООО «Люттик». 28 февраля 2017 ООО «Ромашка» перечисляет денежные средства со своего расчетного счета на расчетный счет ООО «Люттик» без предъявления электронного средства платежа. При этом, контрольно-кассовая техника не применяется в соответствии с пунктом 9 статьи 2 Федерального закона от 22.05.2003 № 54-ФЗ «О применении контрольно-кассовой техники при осуществлении наличных денежных расчетов и (или) расчетов с использованием электронных средств платежа».

### Регистрация комиссионером чека

Запрос на регистрацию чека [https://online.atol.ru/possystem/v4/magazin-ru\\_3401/sell](https://online.atol.ru/possystem/v4/magazin-ru_3401/sell)

```
1  {
2      "external_id":"17052917561851307",
3      "receipt":{
4          "client":{
5              "email":"kkt@kkt.ru"
6          },
```

```
7      "company":{
8        "email":"chek@romashka.ru",
9        "sno":"osn",
10       "inn":"1234567891",
11       "payment_address":"http://magazin.ru/"
12     },
13     "items":[
14       {
15         "name":"Монитор Samsung C27F390FHI",
16         "price":23600.00,
17         "quantity":1,
18         "sum":23600,
19         "measurement_unit":"Штука",
20         "payment_method":"full_payment",
21         "payment_object":"commodity",
22         "vat":{
23           "type":"vat20"
24         }
25       },
26       {
27         "name":"Детская кровать Micuna Sweet Bear",
28         "price":10000.00,
29         "quantity":1,
30         "sum":10000.00,
31         "measurement_unit":"Штука",
32         "payment_method":"full_payment",
33         "payment_object":"commodity",
34         "agent_info":{
35           "type":"commission_agent"
36         },
37         "supplier_info":{
38           "phones":[
39             "8-111-111-11-11"
40           ],
41           "name":"ООО «Лютик»",
42           "inn":"956839506500"
43         },
44         "vat":{
45           "type":"none"
46         }
47       }
48     ],
49     "payments":[
50       {
51         "type":1,
52         "sum":33600.0
53       }
54     ],
55     "total":33600.0
56   },
57   "service":{
58     "callback_url":"http://testtest"
59   },
60   "timestamp":"01.02.2017 13:45:00"
61 }
```

### 9.13 Оплата ретробонусами

ООО «Ромашка» ИНН 1234567891, применяющая общую систему налогообложения, использует контрольно-кассовую технику с регистрационным номером ККТ 1234567890123456 и заводским номером экземпляра фискального накопителя 8710000109811542 в режиме передачи фискальных данных в электронной форме в налоговые органы через оператора фискальных данных. Компании принадлежит интернет-магазин <http://magazin.ru/>. Адрес электронной почты отправителя чека [chek@romashka.ru](mailto:chek@romashka.ru). Результат обработки чека необходимо отправить на <http://testtest>. Group\_code магазина «magazin-ru\_3401».

В соответствии с условиями договора ООО «Ромашка» предоставила клиенту ретробонус, который может быть использован для покрытия полной стоимости/части стоимости последующих покупок.

01 февраля 2017 в 13 часов 45 минут клиент (физическое лицо) покупает товар, находящиеся в собственности продавца Лазерный принтер HP Laserjet 2035 <CE461A> 1 шт. на сумму 12635 руб. Оплата за покупку осуществлена электронными денежными средствами. Адрес электронной почты клиента [kkt@kkt.ru](mailto:kkt@kkt.ru) (предоставлен клиентом до момента расчета).

### Регистрация чека при покупке с использованием ретробонусов

Описание операции – продажа товара на сумму 12635 руб. с зачетом ретробонуса на сумму 1100 руб. в счет оплаты и доплатой наличными денежными средствами на сумму 11535 руб.

Запрос на регистрацию чека [https://online.atol.ru/possystem/v4/magazin-ru\\_3401/sell](https://online.atol.ru/possystem/v4/magazin-ru_3401/sell)

```
1  {
2    "external_id":"17052917561851307",
3    "receipt":{
4      "client":{
5        "email":"kkt@kkt.ru"
6      },
7      "company":{
8        "email":"chek@romashka.ru",
9        "sno":"osn",
10       "inn":"1234567891",
11       "payment_address":"http://magazin.ru/"
12     },
13     "items":[
14       {
15         "name":"Лазерный принтер HP Laserjet 2035 <CE461A>",
16         "price":12635.00,
17         "quantity":1,
18         "sum":12635.00,
19         "measurement_unit":"Штука",
20         "payment_method":"full_payment",
21         "payment_object":"commodity",
22         "vat":{
23           "type":"vat20"
24         }
25       }
26     ],
27     "payments":[
28       {
29         "type":1,
30         "sum":11535.00
31       },
32       {
33         "type":3,
34         "sum":1100.0
35       }
36     ],
37     "total":12635.00
38   },
39   "service":{
40     "callback_url":"http://testtest"
41   },
42   "timestamp":"01.02.2017 13:45:00"
43 }
```

## 9.14 Страховые агенты

ООО «Ромашка» ИНН 1234567891, применяющая общую систему налогообложения, является страховой компанией. ООО «Ромашка» заключила договор комиссии с индивидуальным предпринимателем Ивановым Иваном Ивановичем ИНН 956839506500 на продажу страховых продуктов ООО «Ромашка» физическим лицам. ИП Иванов И.И. является страховым агентом ООО «Ромашка». ИП Иванову И.И. принадлежит интернет-магазин <https://shopstrahovanie.ru/>, через который он осуществляет продажу полисов. Адрес электронной почты отправителя чека [chek@shopstrahovanie.ru](mailto:chek@shopstrahovanie.ru). Результат обработки чека необходимо отправить на <http://testtest>. Group\_code магазина «shopstrahovanie-ru\_3231».

ИП Иванов И.И. использует ККТ с регистрационным номером ККТ 1234567890123456 и заводским номером экземпляра фискального накопителя 8710000109811542 в режиме передачи фискальных данных в электронной форме в налоговые органы через оператора фискальных данных. По указанному адресу зарегистрирована также применяемая индивидуальным предпринимателем контрольно-кассовая техника. Применяемая система налогообложения ИП Иванова И.И. – упрощенная система налогообложения с объектом налогообложения «Доходы».

01 февраля 2017 в 13 часов 45 минут клиент (физическое лицо) заключает договор страхования, вид страхования – страхование жизни - со стоимостью 11952 руб. Оплата произведена электронными денежными средствами.

При продаже был сформирован девятый за смену кассовый чек с номером фискального документа 1321. Кассовый чек был выдан только на бумажном носителе, поскольку клиентом не предоставлен адрес своей электронной почты. Адрес электронной почты клиента [kkt@kkt.ru](mailto:kkt@kkt.ru) (предоставлен клиентом до момента расчета).

### Регистрация страховым агентом чека при покупке полиса

Запрос на регистрацию чека [https://online.atol.ru/possystem/v4/shopstrahovanie-ru\\_3231/sell](https://online.atol.ru/possystem/v4/shopstrahovanie-ru_3231/sell)

```
1  {
2    "external_id": "17052917561851307",
3    "receipt": {
4      "client": {
5        "email": "kkt@kkt.ru"
6      },
7      "company": {
8        "email": "chek@shopstrahovanie.ru",
9        "sno": "usn_income",
10       "inn": "123456789012",
11       "payment_address": "https://shopstrahovanie.ru/"
12     },
13     "items": [
14       {
15         "name": "Договор страхования № 1, вид страхования – страхование жизни",
16         "price": 11952.00,
17         "quantity": 1,
18         "sum": 11952.00,
19         "measurement_unit": "Полис",
20         "payment_method": "full_payment",
21         "payment_object": "service",
22         "agent_info": {
23           "type": "commission_agent"
24         },
25         "supplier_info": {
26           "phones": [
27             "8-111-111-11-11"
```

```
28         ],
29         "name": "000 «Ромашка»",
30         "inn": "1234567891"
31     },
32     "vat": {
33         "type": "none"
34     }
35 },
36 ],
37 "payments": [
38     {
39         "type": 1,
40         "sum": 11952.00
41     }
42 ],
43 "total": 11952.00
44 },
45 "service": {
46     "callback_url": "http://testtest"
47 },
48 "timestamp": "01.02.2017 13:45:00"
49 }
```

## 10 Примечания к примерам использования ФФД 1.05

### Подарочная карта

Встречаются ситуации, когда продавец получает аванс в счет предстоящей поставки партии товаров, которая включает как товары, реализация которых облагается по ставке 18%, так и товары, облагаемые по ставке 10%. При этом на момент получения аванса неизвестно, в каком соотношении будут поставлены эти товары.

Согласно разъяснениям Минфина России, продавец в такой ситуации может исчислить НДС по ставке 18/118, применив ее ко всей сумме предоплаты (Письмо Минфина России от 06.03.2009 № 03-07-15/39).

К аналогичному выводу пришел и Президиум ВАС РФ. При этом судьи указали, что впоследствии при отгрузке товара подавать уточненную декларацию за период, в котором поступила предоплата, нет необходимости. Ведь оснований для этого не возникает. А сумму НДС, уплаченного с аванса, можно принять к вычету в полном объеме в периоде отгрузки (Постановление Президиума ВАС РФ от 25.01.2011 № 10120/10).

### Продажа товара в рассрочку

Сведения об оплате кредита (рассрочки) необходимо указывать в параметре «name» (наименование предмета расчета, тег 1030) либо регистрировать кассовый чек со значением «credit\_payment» («Оплата кредита») в параметре «payment\_method» (тег 1214 «Признак способа расчета»).

В случае внесения клиентом (покупателем) оплаты кредита за отгруженный товар в параметре «price» (тег 1079 «Цена за единицу предмета расчета с учетом скидок и наценок») указывается не цена товара за единицу предмета расчета с учетом скидок и наценок, а цена предмета платежа, которым является в описываемом случае оплата кредита.

Клиент самостоятельно решает за какой товар и в какой пропорции по каждой товарной позиции разнести сумму оплаты.